



CYMDEITHAS DDYSGEDIG CYMRU
THE LEARNED SOCIETY OF WALES

Adolygiad Blynyddol 2024-25

Gwybodaeth i Gymru



Cynnwys

- 02 | Gair o Groeso gan y Llywydd
- 03 | Cyflwyniad y Prif Weithredwr
- 04 | Academi Genedlaethol i Gymru
- 06 | Cymdeithas i Gymru Gyfan
- 08 | Gwybodaeth am Gymru i Gymru
- 09 | Yr Eisteddfod Genedlaethol
- 10 | Llywio Gwaith Lluio Polisi yng Nghymru
- 12 | Safbwyntiau Byd-eang
- 13 | Cymrodoriaeth Fyd-eang
- 14 | Y Genhedlaeth Nesaf o Ymchwilwyr yng Nghymru
- 16 | Datblygu Sylfaen Ymchwil Cymru
- 17 | Medalau Cymdeithas Ddysgedig Cymru 2024
- 18 | Eirioli dros Ymchwil yng Nghymru
- 19 | Partneriaethau ar gyfer Diwylliant Ymchwil Cynhwysol
- 20 | Ecwiti, Amrywiaeth a Chynhwysiant
- 21 | Cymrodr er Anrhydedd
- 22 | Cymrodr a Etholwyd yn 2025
- 24 | Swyddogion a'r Cyngor

Trosolwg

Gair o Groeso gan y Llywydd

Wrth ysgrifennu fy rhagarweiniad olaf i'r Adolygiad Blynyddol, y prif ymdeimlad sydd gen i yw balchder o gael y fraint o fod yn Llywydd y Gymdeithas hon.

Pan ddechreuais y rôl yn 2020, roedd gen i ddau brif nod: gwella record y Gymdeithas o ran ecwiti, amrywiaeth a chynhwysiant, a darbwyllo llunwyr polisi Cymru ynghylch y gwerth yr ydym yn ei gynnig i fywyd dinesig yng Nghymru.

Rydym yn gwneud cynnydd ar y naill agwedd a'r llall. Mae'r Adolygiad hwn yn cynnwys tystiolaeth o'n camau gweithredu ar ecwiti, sy'n sbardun inni mewn cynifer o agweddau ar ein gwaith, yn ogystal ag effaith y byrddau crwn a fforymau arbenigol sy'n greiddiol i'n gwaith polisi.

Am hyn, hoffwn ddiolch i'n Cymrodr am eu cyfraniadau, o gymryd rhan yn ymarferol yn ein Rhwydwaith Ymchwilwyr Gyrfa Gynnar gwych hyd at lywio penderfyniadau strategol drwy ein pwyllgorau. Diolch i'r rhai sy'n ein hariannu, yn enwedig Medr a phrifysgolion Cymru. A hoffwn ddiolch i'n tîm o staff, ac Olivia Harrison sy'n eu harwain mor fedrus. Mae gweithio gyda nhw ar ein hamcanion cyffredin bob amser yn bleser.

Wrth inni ddatlu ein pen-blwydd yn 15 oed, rwy'n falch bod y Gymdeithas wedi aeddfedu i fod yn sefydliad â llais Cymreig unigryw y mae'n werth gwranddo arno.



Yr Athro Hywel Thomas



Cadwch mewn cysylltiad: tanysgrifwch i'n cylchlythyr misol

Trosolwg

Cyflwyniad y Prif Weithredwr

Daw'r Adolygiad Blynyddol hwn hanner ffordd drwy ein strategaeth pum mlynedd. Mae'n cynnig cyfle i ddatlu ein heffaith hyd yma ac i ystyried y cyfleoedd cyffrous i adeiladu ar y momentwm hwnnw yn y blynyddoedd sydd i ddod.

Mae ein heffaith yn amlwg yn yr adroddiadau a'r taflenni ffeithiau o'n fforymau polisi arbenigol ar Dechnoleg Feddygol a Deallusrwydd Artiffisial. Mae'n hanfodol cynnwys y rhai sy'n ysgrifennu ac yn dylanwadu ar bolisi mewn deialog ag arbenigwyr blaenllaw Cymru, a sicrhau bod ganddynt fynediad at dystiolaeth ddibynadwy a diduedd.

Buom yn cydweithio'n rhyngwladol, gydag ALLEA ar bolisi trawswladol; yn rhanbarthol wrth i waith Cynghrair yr Academiâu Celtaidd brysuro; yn genedlaethol gyda Medr, y mae ei gefnogaeth yn hanfodol i'n cynnydd; ac yn lleol yng Nghymru, gyda phartneriaid o'r Academi Heddwch hyd at Gynghrair Celfyddydau a Dyniaethau Cymru. Mae ein cynllun Cymorth Digwyddiadau hefyd yn ein helpu i weithio gyda'n Cymrodr a chefnogi eu prosiectau.

Roedd ein hymrwymiad i dyfu talent ac i ddylanwadu ar ddatblygiad amgylchedd cefnogol i ymchwilwyr yng Nghymru yn glir yn ein Colocwimw Ymchwilwyr Gyrfa Gynnar blynyddol; yn ein gweminarau Ymchwilwyr Gyrfa Gynnar a gynhelir gennym ar y cyd â'n Cymrodr a sefydliadau partner a chyda llwyddiant ysgubol ein cynllun grantiau ymchwil.

Rydym yn parhau i wella amrywiaeth ein Cymrodoriaeth a thegwch ein proses enwebu. Mae cynhwysiant yn flaenllaw ym mhopath a wnawn, o ymgysylltu â Chymrodr i ddatblygu'r medalau a gyflwynir gennym.

Mae'r Adolygiad Blynyddol hwn yn cofnodi effaith ein gwaith ar Gymru gyfan eleni. Mae ein llwyddiant yn deillio o'r Cymrodr niferus sy'n gweithio gyda ni, fy nhîm o staff gyda'u gwaith caled a'u phroffesiynoldeb, a Hywel Thomas, sydd wedi sicrhau cynnydd aruthrol yn ystod ei gyfnod fel Llywydd. Mae hi wedi bod yn fraint gweithio gydag ef.



Olivia Harrison

Hoffem ddiolch i Medr ac i'r naw prifysgol yng Nghymru. Ynghyd â thanysgrifiadau ein Cymrodr, mae'r cymorth ariannol a gawn ganddynt yn greiddiol i'n hincwm blynyddol.



Yn ogystal â hyn, rydym yn ddiolchgar i'n holl bartneriaid am gyfraniadau o fath arall drwy gydol y flwyddyn, gan gynnwys Prifysgol Cymru Y Drindod Dewi Sant am eu cyfraniad hael tuag at swyddfeydd y Gymdeithas.

Academi Genedlaethol i Gymru

Annibynnol a hwb ddaliadau gwleidyddol

Ein hagenda yw hyrwyddo gwybodaeth a bod o fudd i Gymru.

Defnyddio gwybodaeth i wasanaethu Cymru

Ein prif bwrpas fel academi genedlaethol yw defnyddio gwybodaeth i wasanaethu Cymru.

Elusen ydym ni

Rydym yn cael ein cyllido gan unigolion drwy danysgrifiadau a chyfraniadau, gan brifysgolion Cymru, a chan Medr, corff a noddir gan Lywodraeth Cymru.

Pŵer cynnull cryf

Rydym yn casglu arbenigedd traws-sector drwy gyfarfodydd a digwyddiadau sy'n dwyn ynghyd leisiau y mae eu mewnwelediad cyfunol yn creu effaith ddofn.

Dros 700 o Gymrodry

Mae gennym Gymrodoriaeth sy'n cynnwys dros 700 o arweinwyr mewn addysg uwch, bywyd dinesig, diwydiant a'r celfyddydau, wedi'u lleoli ledled y byd.

Pymtheg mlwydd oed yn unig

Mae gan bron bob gwlad yn y byd academi genedlaethol. Sefydlwyd llawer ohonynt gannoedd o flynyddoedd yn ôl. Mae Academi Cymru ymhlith y ieuengaf o'u plith, gan gael ei sefydlu yn 2010.

Cynghori llunwyr polisi

Rydym yn defnyddio arbenigedd ein Cymrodry i gynghori llunwyr polisi, gan ddefnyddio gwyddoniaeth a thystiolaeth.

Dathlu dawn yng Nghymru

Rydym yn hybu ac yn dathlu talent yng Nghymru drwy grantiau a medalau.

Egin dalentau

Rydym yn darparu cyfleoedd ariannu a hyfforddiant i'r genhedlaeth nesaf o ymchwilwyr, a llwyfannau iddynt gysylltu ag eraill ac arddangos eu gwaith.

Llais i Gymru

Ni yw llais Cymru ar faterion byd-eang mewn gwyddoniaeth ac ymchwil.

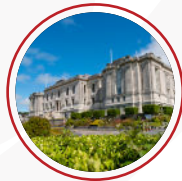


Cymdeithas i Gymru Gyfan



Aberystwyth: Ble nesaf i Astudiaethau Cymreig?

Cynhadledd a thrafodaeth bord gron ar ddyfodol ymchwil am Gymru.



Aberystwyth: Symposiwm Cynghrair Celfyddydau a Dyniaethau Cymru

Lansio cynghrair newydd ledled Cymru i hyrwyddo a datblygu'r celfyddydau a'r dyniaethau.



Bangor: 140 blynedd o chwedlau

Digwyddiad cymunedol yn archwilio chwedlau Arthuraidd a chasgliadau hanesyddol unigryw Cymru yng Nghanolfan Astudiaethau Arthuraidd Prifysgol Bangor.



Abertawe: Deallusrwydd Artiffisial a Chymru - fforwm arbenigwyr

Arbenigwyr academiaidd, o'r sector cyhoeddus ac o ddiwydiant yn trafod bygythiadau a chyfleoedd yn gysylltiedig Deallusrwydd Artiffisial yng nghyd-destun Cymru.



Wrecsam: Anabledd yng Nghymru - fforwm arbenigwyr

Sgyrsiau cyflym, trafodaeth ar bolisi a rhwydweithio.



Wrecsam: Dewch i gwrdd â LSW

Cyfle i Gymrodyr presennol a darpar Gymrodyr ddod ynghyd yng Ngogledd Cymru.



Pontypridd: Yr Eisteddfod

Darlith flynyddol wedi'i thraddodi gan Rowan Williams, a chystadleuaeth i esbonio ymchwil, yn Gymraeg, mewn tri munud yn unig.



Caerdydd: Colocwium Ymchwilydd Gyrfa Gyfnar

Dros 120 yn dod ynghyd am sgyrsiau fflach, seminarau a gweithdai.

Gwybodaeth am Gymru i Gymru

'Ble nesaf i Astudiaethau Cymreig?'

Mae Astudiaethau Cymreig yn golygu deall nodweddion diwylliannol, cymdeithasol a ffisegol unigryw ein cenedl, a sut maen nhw'n cysylltu â'r byd ehangach. Cyfeiriwyd yn gyntaf at Astudiaethau Cymreig mewn darlith gan yr Athro M Wynn Thomas FLSW, ac mae'r cysyniad wedi bod yn greiddiol i waith y Gymdeithas ers 2016.

Yn 'Ble nesaf i Astudiaethau Cymreig?' a gynhaliwyd yn Aberystwyth ym mis Mawrth, codwyd yr ymgyrch i'r lefel nesaf. Edrychodd ymchwilwyr o bob cwr o Gymru a thu hwnt ar ystyr Astudiaethau Cymreig, a'r hyn y gallai hynny ei olygu.

Ailddatganwyd yr achos o blaid dwyn ynghyd, o dan faner Astudiaethau Cymreig, yr ymchwil aml-ddisgyblaethol sy'n bodoli am Gymru'r gorffennol a'r presennol.

Roedd yn ddiwrnod pwysig i fapio'r llwybr y byddwn yn ei ddilyn wrth hyrwyddo Astudiaethau Cymreig yn y blynyddoedd i ddod.



Rhwydwaith Astudiaethau Cymreig ar LinkedIn

Cynllun Grantiau Gweithdy Ymchwil: Astudiaethau Cymreig

Ceir ffrwd benodol ar gyfer Astudiaethau Cymreig o fewn ein cynllun llwyddiannus ar gyfer Grantiau Gweithdy Ymchwil. Eleni, darparwyd cyllid gennym i roi hwb i brosiectau ymchwil cydweithredol traws-sector ar y canlynol:



Helpu dysgwyr yng Nghymru i gael lleoedd ar gyrsiau Mynediad a Sylfaen.



Cymdeithasau tai a systemau bwyd yng Nghymru.



Entrepreneuriaeth ar gyfer adfywio yn Llanelli.



Deddfu blaengar mewn gwledydd datganoledig fel Cymru.

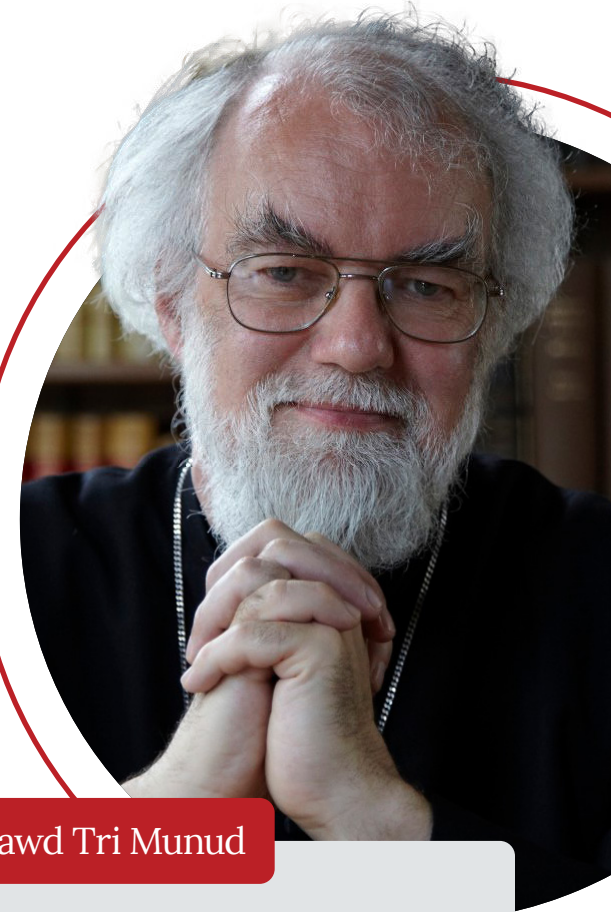


Arfer gorau o Gymru, a Quebec, ar ddysgu ieithoedd drwy drochi.

Yr Eisteddfod Genedlaethol

Traddododd y Gwir Anrhydeddus Arglwydd Rowan Williams FLSW ein darlith flynyddol i gynulleidfa lawn yn yr Eisteddfod. Siaradodd am waith y Comisiwn Annibynnol ar Ddyfodol Cyfansoddiadol Cymru, y bu'n cyd-gadeirio ochr yn ochr â'r Athro Laura McAllister FLSW. Roedd y comisiwn yn foment nodedig i Gymru, ac yn cynnwys diwygiad sylfaenol o'n strwythurau cyfansoddiadol, a chryfhau democratiaeth Gymreig. Daeth yn "sgwrs genedlaethol" drwy raglen eithriadol o gynhwysol o ymgysylltu â chymdeithas ddinesig a'r cyhoedd yng Nghymru.

Aethom hefyd ati i drefnu cystadleuaeth 'Traethawd Tri Munud' ar y cyd â'r Coleg Cymraeg Genedlaethol. Y dasg i ymchwilwyr gyrfa gynnar oedd esbonio'u hymchwil i gynulleidfa gyffredinol yn Gymraeg, mewn dim ond tri munud. Denodd y digwyddiad dorffawr a dangosodd ein hymrwymiad i ddatlu gwaith ymchwilwyr gyrfa gynnar ac i ddatblygu eu sgiliau. Roedd pump o'r cyflwyniadau'n canolbwyntio ar faterion Cymreig.



Cystadleuaeth Traethawd Tri Munud



Model mathemategol o effaith y pandemig ar yfed alcohol yng Ngwent.



Effaith mudiadau cymdeithasol ar bolisi cyhoeddus ail gartrefi yng Nghymru.



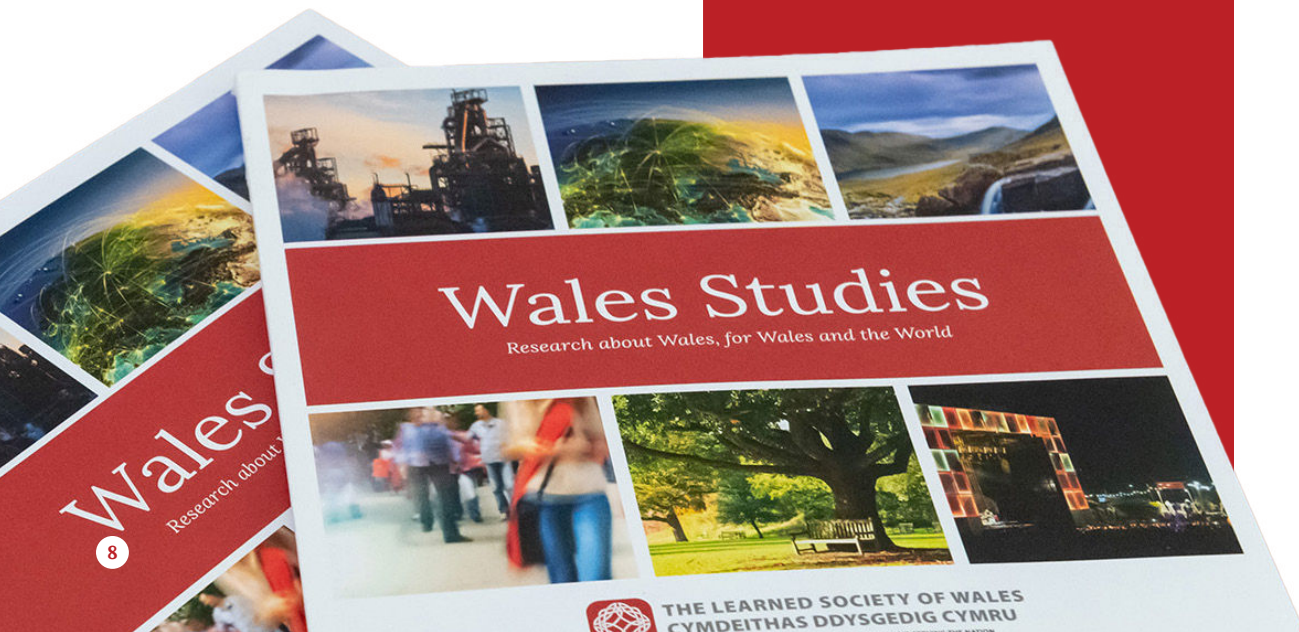
Addysg cyfrwng Cymraeg a'r targed "miliwn o siaradwyr Cymraeg".



Datblygu geiriadur o gyfosodiadau'r Gymraeg.



Creadigrwyd yn Fframwaith Cwricwlwm i Gymru.



Wales Studies

Research about Wales, for Wales and the World

THE LEARNED SOCIETY OF WALES
CYMDEITHAS DDYSGEDIG CYMRU

Llywio Gwaith Llunio Polisi yng Nghymru

Deallusrwydd Artiffisial (AI) yng Nghyd-destun Cymru

Daeth ein fforwm arbenigol ar AI i Gymru, a gynhaliwyd yn Abertawe, ag academyddion ac arweinwyr o'r sector cyhoeddus ynghyd i ystyried y cyfleoedd a'r risgiau i Gymru y sgil AI. Archwiliai'r adroddiad gyflwr technolegol cyfredol AI; y goblygiadau ar gyfer polisi cyhoeddus, o ran hyrwyddo twf economaidd a gwelliannau i'r sector cyhoeddus; a'r angen i ddiogelu dinasyddion.

"Yr hyn sydd wedi bod yn ddi-ddorol yw amrywiaeth y pryderon a geir yma, yr heriau sydd ar rai agweddau'n unigryw i Gymru, a chlywed fy nghydweithwyr o bob cwr o'r wlad a'u mewnbwn i hyn."

Yr Athro Anthony Cohen, FLSW

Rhestr Wirio AI Dibynadwy



Mae'r dasg wedi'i chyfyngu'n ddigonol.



Mae'r data'n gul ac wedi'u dilysu.



Mae yna gydweithredwr dynol.



Buddioldeb, diniweidrwydd, a gonestrwydd wedi'u hymgorffori.



Darllenwch yr adroddiad llawn

Arloesi mewn Technoleg Feddygol

Cynullwyd bord gron o arbenigwyr o'r byd academiaidd, y GIG, diwydiant a'r llywodraeth i ddatblygu gweledigaeth ar gyfer ecosystem arloesi Technoleg Feddygol i Gymru. Cafodd canfyddiadau'r cyfarfod eu cofnodi mewn adroddiad a eglurai sut y gallai arloesi o'r math hwn greu manteision i Gymru o ran iechyd, gwerth am arian, a thwf economaidd.

"Mae genedl arloesol lwyddiannus angen diwylliant o frwdfrydedd, positifrwydd, cydweithio, cymuned a chydlyniant."

Arloesi i Gymru ym maes Technoleg Feddygol, Cymdeithas Ddysgedig Cymru 2025



Darllenwch yr adroddiad llawn

Fforwm anabledd ymchwilwyr gyrfya gynnar

Bu ein tîm datblygu ymchwilwyr yn gweithio gyda Phrifysgol Wrecsam i gynnal fforwm arbenigol ar 'Anabledd yng Nghymru'. Roedd y fforwm, a gadeiriwyd gan yr Athro Ruth Northway FLSW, yn cynnwys ymchwilwyr gyrfya gynnar o'n Rhwydwaith YGG, llunwyr polisi, sefydliadau'r trydydd sector a grwpiau ymgyrchu llawr gwlad. Trafodwyd sut y gellid cymhwyso saith nod Deddf Llesiant Cenedlaethau'r Dyfodol (Cymru) 2015 i bolisiau anabledd yng Nghymru.

Safbwyntiau Byd-eang

Dros y flwyddyn ddiwethaf rydym wedi cryfhau ein perthnasoedd gwaith â sefydliadau sy'n chwarae rolau rhyngwladol pwysig.

Cynghrair yr Academiâu Celtaidd

Mae'r Gyngrair Academiâu Celtaidd yn dod ag academiâu Cymru, Iwerddon a'r Alban ynghyd i hyrwyddo ymhellach ac i annog cydweithredu a rhannu dysg ar draws tri o systemau academaidd ac ymchwil.

Penllanw cydweithio pellach eleni fydd llofnodi cytundeb swyddogol cyntaf Cynghrair yr Academiâu Celtaidd yn 2025.

Siaradodd tri o Gymrodryr y Gymdeithas mewn Cynhadledd Diwylliant Ymchwil ac Arloesi a gynhaliodd y CAC yn Nulyn, ym mis Tachwedd 2024. Cafwyd consensws ynghylch gweledigaeth ar gyfer amgylchedd ymchwil cadarnhaol. Cymerodd Cymrodryr y tair academi, cyllidwyr, a swyddogion y sector cyhoeddus ran mewn trafodaethau ynghylch cydweithio, hyfforddi arweinwyr ymchwil, a'r angen am werthoedd clir er mwyn creu diwylliant ymchwil cynhwysol ac effeithiol.

“Mae wedi bod yn ofod agored a chyfeillgar. Ar adeg pan rydw i wedi cymryd rhan mewn sgysrsiau anodd, mae'n teimlo'n obeithiol imi.”
Dr Louise Bright, FLSW

Y Byd

Mae'r Gymdeithas yn rhan o **Bwyllgor Hawliau Dynol y DU-Lloegr**, sy'n ymateb mewn achosion o dramgwyddo hawliau dynol gwyddonwyr ac ymchwilwyr ym mhob rhan o'r byd, oherwydd eu gwaith academaidd.

Drwy ein partneriaeth â'r **Academi Heddwch**, drwy'r ffrwd 'Llwybrau at Heddwch' o fewn ein cynllun grantiau gweithdy, llwyddwyd i ehangu ein heffaith rhyngwladol. Ariannodd y cynllun brosiectau a archwiliai bresgripsiynau cymdeithasol i bobl sy'n ceisio lloches; adrodd storiâu'n seiliedig ar le i bobl ifanc wedi'u dadleoli yng Nghymru, Gwlad Thai a Myanmar; a gwleidyddiaeth bob dydd i ferched yn Uganda.

Gwnaethom gefnogi datganiad ar y cyd yn rhybuddio ynghylch bygythiadau i ryddid academaidd yn yr Unol Daleithiau.

“Mae sensoriaeth a gormes gwleidyddol o'r fath ar iaith, pynciau ymchwil, a methodolegau—boed drwy gyfyngiadau cyllido, rheolaeth ddeddfwriaethol, neu ymyrraeth sefydliadol—yn peryglu hygyrdd ymdrechion gwyddonol ac ysgolheigaidd yn sylfaenol, nid yn unig yn yr Unol Daleithiau, ond hefyd o amgylch y byd yn sgil natur fyd-eang yr ecosystem ymchwil.”

Datganiad ALLEA ar Fygythiadau i Ryddid Academaidd a Chydweithrediad Ymchwil Rhyngwladol yn yr Unol Daleithiau

Ewrop

Rydym yn aelod o **ALLEA**, rhwydwaith o 59 o academiâu'r gwyddorau a'r dyniaethau o fwy na 40 o wledydd Ewropeaidd. Yn dilyn Brexit, mae ALLEA yn gyswllt hanfodol i Gymru ag Ewrop, gan roi llais i Gymru mewn sgysrsiau ar lefel Ewropeaidd am fodolau asesu ymchwil, gwyddoniaeth agored, a fframwaith nesaf yr Ardal Ymchwil Ewropeaidd.

Gwnaeth ein gweminar am Gyllid Horizon Ewrop a rhaglen y Cydweithrediad Ewropeaidd mewn Gwyddoniaeth a Thechnoleg (COST), a gyflwynwyd mewn partneriaeth ag **Addysg Uwch Cymru Brwsel**, helpu ymchwilwyr i ddeall sut i lywio drwy'r tirlun cyllido.

Cymrodoriaeth Fyd-eang

Mae Cymru'n elwa ar y safbwyntiau a'r rhwydweithiau sy'n deillio o'n Cymrodryr sydd wedi'u lleoli o amgylch y byd. Dyma ond ychydig o'r Cymrodryr hynny a'u lleoliad.



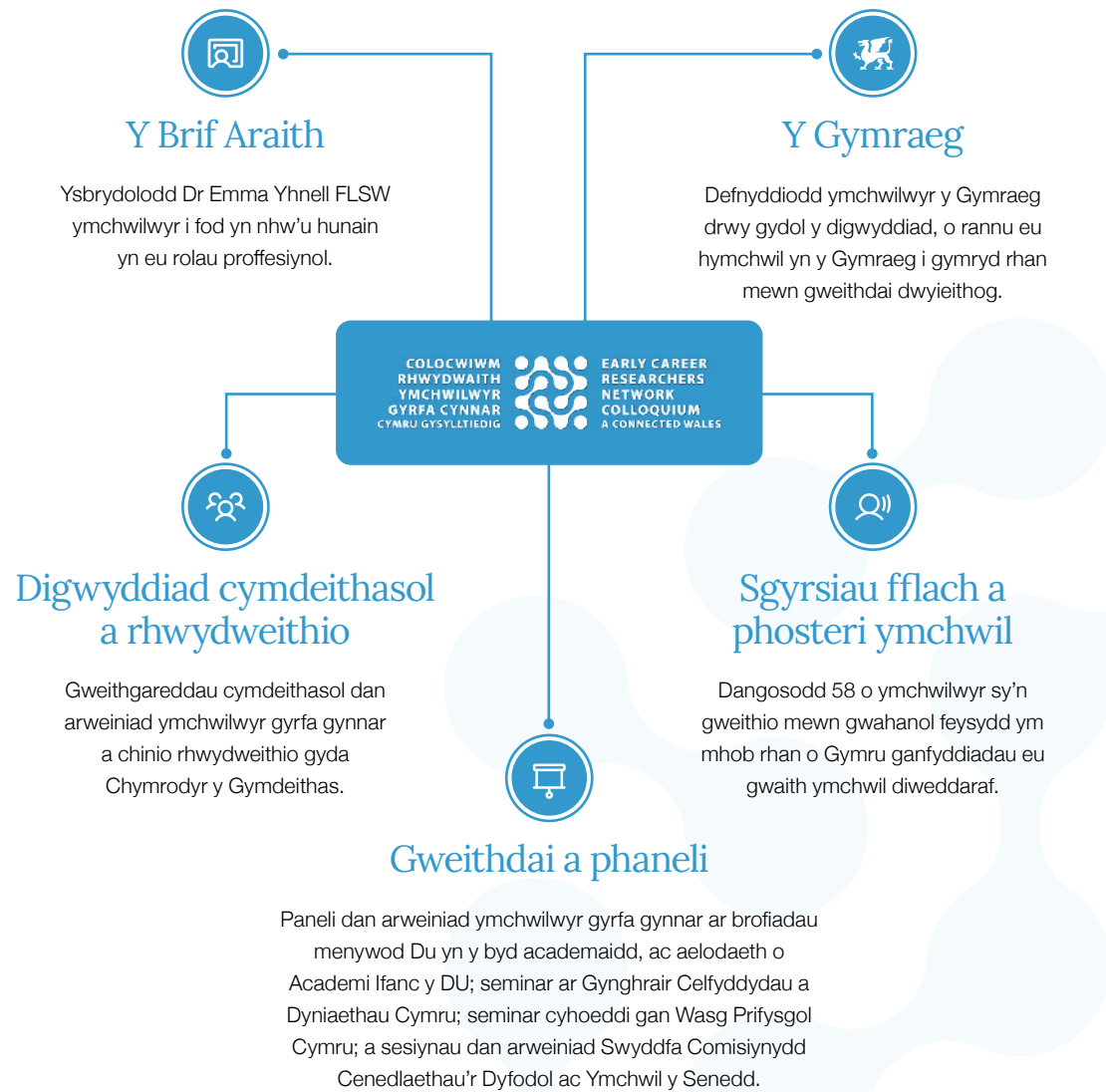
Y Genhedlaeth Nesaf o Ymchwilwyr yng Nghymru



Sut y gall Cymru gadw ei thalent ymchwil presennol? Sut mae datblygu ein harbenigwyr i'r dyfodol? Credwn mai'r ateb yw creu diwylliant ymchwil amrywiol a bywiog. Ein rôl ni yn hynny yw cefnogi cymuned ymchwilwyr Cymru ar draws pob sector.

Colocwium Ymchwilwyr Gyrfa Gynnar 2025

Nid yn unig y sgwrsiau fflach, y trafodaethau panel, y gweithdai a'r posteri ymchwil a oedd yn cael eu harddangos a barodd i'n Colocwium ym Mhrifysgol Metropolitan Caerdydd fod yn gymaint o lwyddiant. Nid oedd ychwaith am inni ddenu dros 120 o bobl i rwydweithio, creu partneriaethau a chymdeithasu. Yr hyn a wnaeth i'r digwyddiad sefyll allan oedd y ffaith bo aelodau o'r Rhwydwaith Ymchwilwyr Gyrfa Gynnar a'r Cymrodwr wedi cymryd rhan mor fanwl yn y broseso'i gynllunio a'i ddylunio.



“Roedd hi'n braf gweld cyfle i gyflwyno yn Gymraeg.”

“Sgwrsiau organig ag ymchwilwyr gyrfa gynnar mewn meysydd cyfagos a digyswllt oedd yr agwedd fwyaf buddiol o bell ffordd.”

“Rhannais fy mhoster ymchwil cyntaf, a chymhwysu fy null i fframwaith polisi, ac nid oeddwn wedi rhoi cynnig ar hynny o'r blaen.”

“Mae'r Colocwium wedi bod yn hynod ddefnyddiol fel newydd-ddyfodiad i Gymru.”

“Roedd y gweithdy ar Ddeddf Cenedlaethau'r Dyfodol yn foment o oleuni!”

“Roeddwn i wrth fy modd â'r sgwrsiau fflach, yn ogystal â'r ymchwilwyr angerddol a gwybodus.”

Datblygu Sylfaen Ymchwil Cymru

Mae ein gwaith datblygu ymchwilwyr yn ehangu. Mae'r amrywiaeth o weithgareddau rydyn ni'n eu cefnogi yn golygu ein bod ni'n cyfrannu'n sylweddol at y gwaith o ddatblygu diwylliant ymchwil Cymreig nodedig.

Derbyniodd chwe phrosiect ar hugain gyfanswm o dros £25,000 drwy ein cynllun grantiau gweithdy. Gan dystio i'w effeithiolrwydd, aeth derbynwyr y grantiau yn eu blaenau i sicrhau dros £90,000 o gyllid ychwanegol. Gwnaethant bartneru ag amrywiaeth eang o sefydliadau'r sector cyhoeddus a'r trydydd sector, gan gynnwys Amgueddfa Cymru, CBI Cymru, Prifddinas-Ranbarth Caerdydd, a Rhwydwaith Ffrwythlondeb y DU.

"Rydym wedi dysgu am ddisgyblaethau ein gilydd, wedi canfod pwyntiau o ddiddordeb cyffredin rhyngddynt, a datblygu syniadau i gydweithio yn y dyfodol. Ni fyddai dim o hyn wedi digwydd heb effaith ysgogol y cyllid sbarduno a ddarparwyd gan Gymdeithas Ddysgedig Cymru."

Dyma ddetholiad bach o'r prosiectau ymchwil a gefnogwyd gennym:



Model ar gyfer adfywio trefi Cymru



Naratifau gan rai ar ddiwedd eu hoes



Cyfleoedd chwarae i blant yr effeithiwyd arnynt gan ddadleoliad



Ymgysylltu â'r celfyddydau ar gyfer grwpiau anabledd



Mannau llesiant niwro-gadarnhaol



Clwb Pêl-droed Wrecsam a Chymreictod

Cyfleoedd i ddatblygu ymchwilwyr

Mae ymchwilwyr gyrfa gynnar (ECRs) yn elwa drwy ddysgu gan y rhai sydd wedi mynd o'u blaenau. Dyna pam ein bod wedi ehangu'r ystod o gyfleoedd a ddarparwyd gennym iddynt. Rhoddodd y gyfres 'Gwnaed yng Nghymru' a gynhaliwyd gyda Rhwydwaith Concordat Cymru, fewnwelediadau i opsiynau gyrfa ochr yn ochr â'r llwybr academaidd "traddodiadol". Roedd digwyddiadau 'Cwrdd a Chyfarch' yn y cnawd yn Wrecsam ac Chaerdydd yn galluogi ymchwilwyr gyrfa gynnar i rwydweithio â'n Cymrodry, tra'r oedd ein gweminarau hynod boblogaidd yn cynnig hyfforddiant hanfodol ar-lein, yn aml ar bynciau a oedd yn cyd-fynd â'n gwaith polisi ehangach.

Gweminarau:



Cael Cytundeb Llyfr



Cyfleoedd i Ymchwilwyr Gyrfa Gynnar yn Horizon Ewrop a rhaglen COST



Gwnaed yng Nghymru Straeon Gyrfa Ymchwil



Rhoi llais i'ch ymchwil yn y Senedd

Ein Medalau 2024

Dangosodd ein dathliad o gyflawniadau ac ymchwil rhagorol derbynwyr diweddaraf ein medalau unwaith eto pam eu bod yn chwarae rhan mor bwysig yn ein gwaith.

Noddwyd gan:



Medal Menelaus: yn dathlu rhagoriaeth mewn peirianeg a thechnoleg

Yr Athro Stuart Taylor FLSW, Prifysgol Caerdydd
Cemegydd sy'n arbenigo mewn catalyddion sy'n chwarae rhan hanfodol mewn diwydiannau cemegol gwyrdd newydd.

Noddwyd gan:



Medal Frances Hoggan: yn dathlu ymchwil ragorol gan fenywod mewn STEM

Yr Athro Susan Baker, Prifysgol Caerdydd
Arbenigwr ar lywodraethu amgylcheddol ac eco-feministaeth, sy'n archwilio'r berthynas rhwng rhywedd a'r amgylchedd.

Noddwyd gan:



Medal Hugh Owen: dathlu ymchwil addysgol eithriadol yng Nghymru

Yr Athro Gary Beauchamp FLSW, Prifysgol Metropolitan Caerdydd
Cyn-athro cynradd; y mae ei waith yn ymchwilio i'r defnydd o dechnolegau rhyngweithiol wrth ddysgu ac addysgu.

Noddwyd gan:



Medalau Dillwyn: dathlu ymchwilwyr gyrfa gynnar rhagorol yng Nghymru

Dr Laura Richardson, Prifysgol Bangor
Yn ymchwilio i'r ymadwaith rhwng gweithgareddau dynol ac ecosystemau lleol.

Dr Alix Beeston, Prifysgol Caerdydd
Yn gweithio ar ymagweddau rhyngddisgyblaethol, ffeministaidd at lenyddiaeth, ffilm, a ffotograffiaeth.

Dr Roxanna Dehaghani, Prifysgol Caerdydd
Yn archwilio gwendidau pobl sydd wedi'u cyhuddo, gan ganolbwyntio ar y cyfnod cyn achos llys.

Yn dod yn fuan!

Rydym wedi cynnal adolygiad trylwyr o'n medalau a byddwn yn cyhoeddi rhai gwobrau newydd cyffrous yn 2026...

Eirioli dros Ymchwil yng Nghymru

Argyfwng cyllido addysg uwch Cymru

Mae straen economaidd, effaith polisi mewnfudo ar niferoedd myfyrwyr rhyngwladol, a Brexit oll wedi cyfrannu at yr heriau sydd o flaen sector ymchwil y DU. Wrth i'r pwysau hyn daro Cymru, gwnaethom ddatgan mai ymdrech ofer i arbed arian yw tanfuddsoddi mewn addysg uwch. Rydym yn parhau i ddadlau dros gynydd pellach mewn cyllid tymor canolog a thymor hwy ar gyfer y sector, er mwyn sicrhau y gall ymchwil ac arloesi mewn prifysgolion greu budd i'w cymunedau lleol a thu hwnt.

Blaenoriaethau Llywodraeth Cymru ar gyfer Diwylliant

Drwy Gynghrair Celfyddydau a Dyniaethau Cymru, gwnaethom gyfrannu at Ymgynghoriad Llywodraeth Cymru ar Flaenoriaethau ar gyfer Diwylliant. Roedd yr ymateb wedi'i wreiddio mewn tystiolaeth o ymchwil Cymru. Pwysleisiai bwysigrwydd seilwaith sy'n dod â phobl ynghyd, gan gydnabod lluosogrwydd hunaniaethau diwylliannol Cymru, a chefnogaeth i gyhoeddiadau yn y Gymraeg.

Ymgynghoriad ar gyllideb Llywodraeth Cymru

Gyda chyllidebau addysg uwch dan bwysau aruthrol, gwnaethom ymateb i ymgynghoriad Pwyllgor Cyllid y Senedd ar gyllideb Llywodraeth Cymru ar gyfer 2025-26. Pwysleisiwyd gennym fod angen cynyddu cyllid heb ei neilltuo ar gyfer ymchwil yng Nghymru i'r un gyfran ag yn Lloegr; cefnogi cenhadaeth ddinesig prifysgolion Cymru; a buddsoddi mewn ymchwil i feysydd allweddol fel Sero Net a iechyd menywod. Gwnaethom hefyd gyfeirio ein hadroddiad ar Dechnoleg Feddygol i sylw'r Pwyllgor.

Cynllun strategol Medr

Cynhyrchodd Medr, y corff sy'n gyfrifol am gyllido a rheoleiddio addysg drydyddol a'r sector ymchwil yng Nghymru, ei gynllun strategol yn 2024. Canolbwyntiodd ein hymateb i ymgynghoriad Medr ar gael gwared ar rwystrau i yrfaedd ymchwil, gwerth y celfyddydau a'r dyniaethau i gymdeithas Gymreig ffyniannus, a phwysigrwydd cydweithio i fynd i'r afael â newid hinsawdd.

Partneriaethau ar gyfer Diwylliant Ymchwil Cynhwysol

Mae ein gwaith i gefnogi arbenigwyr presennol a rhai'r dyfodol wedi'i seilio ar ymrwymiad i ddefnyddio partneriaethau amrywiol a gwahanol sy'n cryfhau amgylchedd ymchwil Cymru.



Cynhadledd Geltaidd ar Ddiwylliant Ymchwil

Wedi cyd-drefnu cynhadledd Cynghrair yr Academiau Celtaidd ar ddatblygu diwylliannau ymchwil effeithiol a chynhwysol.



Rhwydwaith Menywod Cymdeithas Ddysgedig Cymru

Wedi sefydlu ein Rhwydwaith Menywod, lle i fenywod o'n Cymrodoriaeth rwydweithio â chymheiriaid a chael cefnogaeth ganddynt.



Ysgol Gwyddorau Cymdeithasol Graddedigion Cymru (WGSSS)

Ni yw un o'r partneriaid wrth wraidd lansiad y cynllun hyfforddiant newydd hwn i raddedigion, sy'n rhoi'r sgiliau angenrheidiol i oruchwylwyr newydd ar gyfer eu rôl.



Academi Ifanc y DU

Wedi cyd-drefnu gweithdy ar sgiliau arwain: rhannodd un o'n Cymrodryr a chyn-fyfyriwr Crwsibl Cymru eu mewnwelediadau, gan annog mwy o ymchwilwyr o Gymru i ymgeisio.



Cynghrair Celfyddydau a Dyniaethau Cymru (WAHA)

Rydym yn rhan o grŵp llywio WAHA, sef Rhaglen Rhwydwaith Arloesi Cymru, a gwnaethom ariannu ei symposiwm agoriadol.



Y Brifysgol Agored yng Nghymru

Cyd-awdur adroddiad â'r Brifysgol Agored yng Nghymru a History UK, "Newid y naratif: rhoi gwerth ar raddau'r Celfyddydau a'r Dyniaethau".



Menter Athrawon Prifysgol Lleiafrifoedd Ethnig Cymreig (WEMPI)

Wedi cefnogi lansiad grŵp WEMPI sy'n hyrwyddo cydraddoldeb, amrywiaeth a chynhwysiant ym myd academiaidd Cymru.



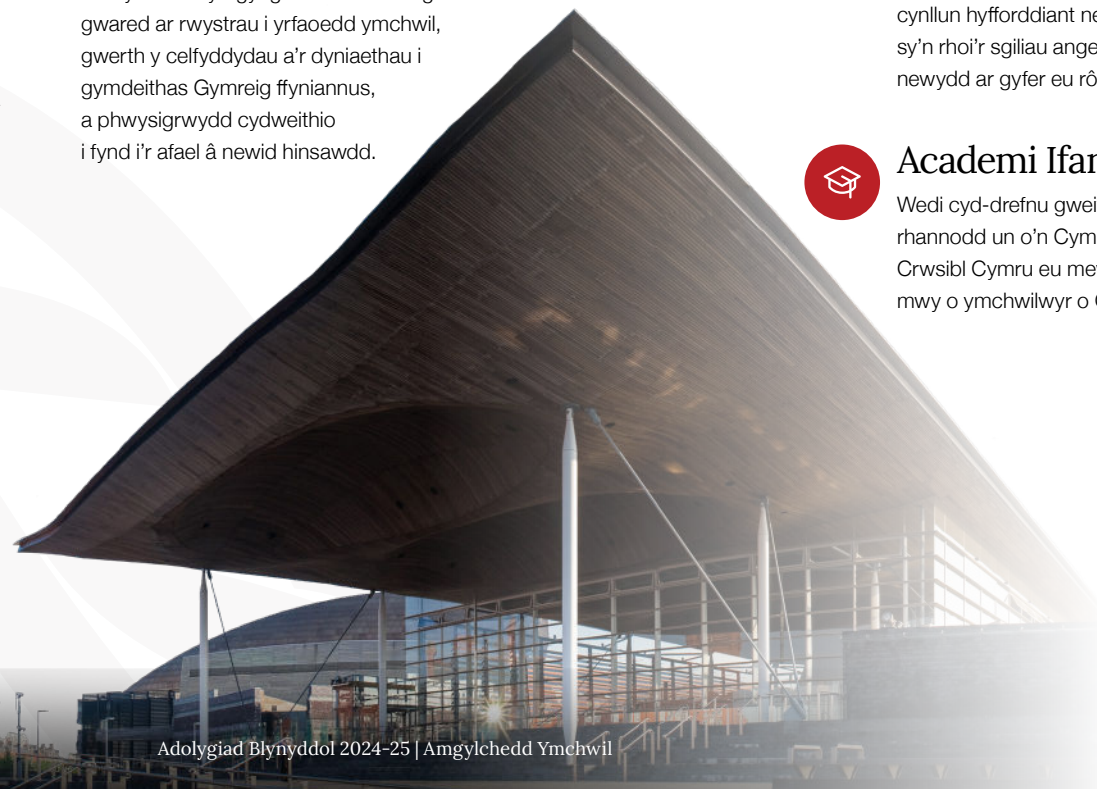
Lle i Fenywod Du yn y Byd Academaidd

Darparwyd llwyfan i ymchwilwyr arwain sesiwn yn ein Colocwim ECR ar yr 'Heriau a Chyfleoedd o flaen Menywod Du yn y Byd Academaidd: Ymwybyddiaeth, Cydweithio a Chymunedau'.



Cynllun Cymorth Digwyddiadau Cymrodryr

Wedi cefnogi digwyddiadau ein Cymrodryr, gan amrywio rhwng chwedlau Arthuraidd a'r Higgs Boson, defnydd gwleidyddol o fytholeg a geowleidyddiaeth y rhynggrwyd, algebra disgyrchiant cwantwm a bioamrywiaeth yng Nghoedwig Law yr Amason. Denodd y rhain gynulleidfaoedd a oedd yn cynnwys ymchwilwyr gyrfa gynnar hyd at arweinwyr mewn diwydiant.



Ecwiti, Amrywiaeth a Chynhwysiant

Caiff Cymrodyr y Gymdeithas eu dwyn ynghyd oherwydd eu cysylltiad â Chymru a'u cyfraniadau sylweddol at ymchwil ac arloesi. Mae eu harbenigedd, eu profiad a'u cysylltiadau yn adnodd gwerthfawr i Gymru.

Adeiladwyd ar ein cynnydd o'r blynyddoedd cynt drwy gyflwyno Rhwydwaith Menywod Cymdeithas Ddysgedig Cymru a rhoi cefnogaeth weithredol i'r Fenter Athrawon Prifysgol Lleiafrifoedd Ethnig Cymreig (WEMPI) a lansiwyd yn y Senedd.

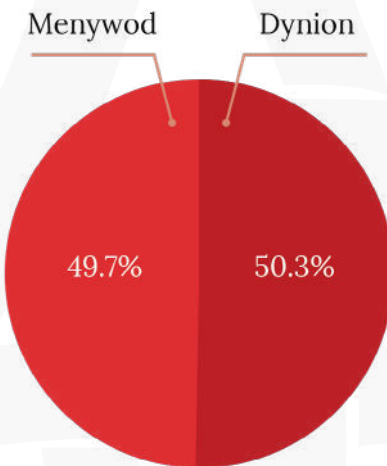
Parhawyd hefyd i arddangos hanesion amrywiol ein Cymrodyr, yn ogystal â meithrin perthnasoedd â chynghreiriaid a grwpiau cymorth ledled Cymru.

Cafodd ecwiti ei ymgorffori yn ein prosesau, gan gynnwys enwebu Cymrodyr newydd ac enillwyr medalau. Eleni, cyflwynwyd hefyd y rôl Aelod Annibynnol i'n proses etholiadau. Mae'r rôl hon yn ychwanegu haen o sicrwydd o ran ecwiti a chysondeb ar y paneli adolygu cymheiriaid sy'n gwneud ein hargymhellion ar gyfer ethol, ac fe'i croesawyd gyda brwdfrydedd.

Gan adlewyrchu'r holl ffocws ychwanegol hwn ar Ecwiti, Amrywiaeth a Chynhwysiant, newidiwyd rôl y Rheolwr Ymgysylltu Strategol i 'Bennaeth Ecwiti ac Ymgysylltu'.

Rydym wedi gwneud cynnydd da o ran sicrhau cydbwysedd rhwng y rhywiâu ar ein pwyllgorau.

Dadansoddiad o aelodaeth gronnu holl bwyllgorau a grwpiau cynghori Cymdeithas Ddysgedig Cymru a sail rhywedd 2025



“Mae'r Gymdeithas yn ymfalchïo yn y ffaith ei bod yn ymwreiddio gwrth-hiliaeth, ecwiti yn arbennig, a chynhwysiant yn ei gwaith. Un ffordd o wneud hynny yw sicrhau cysondeb ar draws ein holl weithgareddau. Mae'r pwyllgorau craffu yn ein galluogi i wneud hynny.”

Yr Athro Emmanuel Ogbonna FLSW, Aelod Annibynnol y Pwyllgor Craffu

“Fel rhywun o gefndir lleiafrifol ethnig, rwy'n gobeithio ysbrydoli eraill i gyfrannu at genhadaeth y Gymdeithas o hyrwyddo ymchwil, addysg ac arbenigedd er lles cymdeithas yng Nghymru.”

Dr Zubeyde Bayram-Weston, FLSW



Cymrodyr er Anrhydedd 2025

Mae Cymrodyr er Anrhydedd eleni yn adlewyrchu pa mor eang yw meysydd diddordeb y Gymdeithas, ydag effeithiau trawiadol ar y celfyddydau, gwleidyddiaeth, gwyddoniaeth a'r newid hinsawdd.

Yr Athro Fonesig Jane Francis
HonFLSW

Cyfarwyddwr Arolwg Prydeinig yr Antarctig, y mae ei alldeithiau lluosog i'r Arctig a'r Antarctig i chwilio am goedwigoedd ffosil wedi arwain at fewnwelediadau tyngedfennol i'r newid hinsawdd yn y gorffennol.

Yr Athro Edward Witten
HonFLSW

Ffisegydd sydd wedi ennill Medal Fields, sy'n adnabyddus am ei waith mewn ystod eang o feysydd, gan gynnwys damcaniaeth maes cwantwm, damcaniaeth llinynnau, damcaniaeth-M, disgyrchiant cwantwm, a damcaniaeth gwybodaeth cwantwm.

Dr Kadiatu Kanneh-Mason
HonFLSW

Mae Kanneh-Mason wedi cael effaith drawsnewidiol ar amrywiaeth mewn cerddoriaeth glasur ac addysg gerddorol, a materion sy'n ymwneud â hil a chynhwysiant, llenyddiaeth a rhianta.

Yr Anrhydeddus Julia Gillard
AC HonFLSW

A aned yn y Barri, oedd Prif Weinidog Awstralia ac Arweinydd y Blaid Lafur o 2010 i 2013. Ar hyn o bryd mae hi'n Cadeirio Ymddiriedolaeth Wellcome, yn Uwch Gymrawd yn Sefydliad Brookings, ac yn Gadeirydd y Bartneriaeth Addysg Fyd-eang.

“Rwyf wrth fy modd imi gael fy nerbyn fel Cymrawd gyda Chymdeithas Ddysgedig Cymru. Mae'n gyfle imi feddwl eto am fy Nghymreictod, sy'n bwysig iawn imi.”

Dr Kadiatu Kanneh-Mason, HonFLSW

“Mae derbyn y Gymrodoriaeth Anrhydeddus hon yn anrhydedd aruthrol. Mae'n golygu llawer iawn imi. Rwy'n falch iawn o ymuno â grŵp o bobl mor anhygoel.”

Yr Athro Fonesig Jane Francis, HonFLSW



Cymrodyr a Etholwyd yn 2025

Yr Athro Sashin Ahuja

Llawfeddyg Sbinol Orthopedig Ymgynghorol, Bwrdd Iechyd Prifysgol Caerdydd a'r Fro

Dr Padma Anagol

Darllenlydd mewn Hanes Asiaidd Modern, Prifysgol Caerdydd

Dr Manon Antoniazzi

Clerc a Phrif Weithredwr, Senedd Cymru

Dr Sumina Azam

Cyfarwyddwr Cenedlaethol Polisi ac Iechyd Rhyngwladol, Iechyd Cyhoeddus Cymru

Dr Mahaboob Basha

Rheolwr Cysylltiadau Allanol ac Ymgysylltu, Prifysgol Abertawe

Dr Zubeyde Bayram-Weston

Uwch Ddarlithydd mewn Anatomeg a Ffisioleg, Prifysgol Abertawe

Dr Shannu Bhatia

Darllenlydd Clinigol ac Ymgynghorydd er Anrhydedd Deintyddiaeth Pediatrig, Prifysgol Caerdydd

Yr Athro Simon Chandler-Wilde

Athro Mathemateg Gymhwysol, Prifysgol Reading

Yr Athro Jing Chen

Athro Mathemateg Ariannol, Prifysgol Caerdydd

Yr Athro Nick Clifton

Athro Daearyddiaeth Economaidd, Prifysgol Metropolitan Caerdydd

Dr Amanda Collis

Cyfarwyddwr Gweithredol, Strategaeth a Rhaglenni Ymchwil, UK Research and Innovation; Cyngor Ymchwil Biotechnoleg a Gwyddorau Biolegol

Yr Athro Huw Davies

Athro Geodynameg, Prifysgol Caerdydd

Yr Athro Philip Donoghue

Athro Palaeobiolog, Prifysgol Bryste

Dr Arwyn Edwards

Darllenlydd yn y Biowyddorau, Prifysgol Aberystwyth a'r Athro II, Canolfan y Brifysgol yn Svalbard (UNIS), Longyearbyen, Norway

Yr Athro Michael Fitzpatrick

Cadair Sylfaen Gofrestr Lloyd's mewn Peirianeg Deunyddiau a Pherfformiad Systemau, Prifysgol Coventry

Yr Athro Gordon Foxall

Athro Ymchwil Nodedig, Prifysgol Caerdydd

Yr Athro Alan Fraser

Cardiolegydd Ymgynghorol, Bwrdd Iechyd Prifysgol Caerdydd a'r Fro ac Athro Emeritws Cardioleg, Prifysgol Caerdydd

Yr Athro Jadwiga Furmaniak

Athro Gwadd er Anrhydedd, Prifysgol Caerdydd

Yr Athro Gwyn Gould

Athro Bioleg Celloedd, Prifysgol Strathclyde

Yr Athro Chris Greenwell

Athro Geocemeg, Prifysgol Durham ac Uwch Gynghorydd Gwyddonol, X-Ray Mineral Services Ltd, Conwy

Yr Athro Chris Hopkins

Pennaeth y Sefydliad Trittech ac Arloesedd, Bwrdd Iechyd Prifysgol Hywel Dda

Yr Athro Kerry Howell

Athro Llywodraethu, Prifysgol Northumbria

Yr Athro Delyth James

Athro mewn Fferylliaeth a Meddygaeth Ymddygiadol, Prifysgol Abertawe ac Athro Seicoleg Iechyd mewn Ymarfer Fferylliaeth, Prifysgol Metropolitan Caerdydd

Yr Athro Terry Jones

Athro Gwadd, Prifysgol California, Davis, UDA

Yr Athro Huw Jones

Athro Genomeg Drosiadol ar gyfer Bridio Planhigion, Prifysgol Aberystwyth

Dr Rhodri Jones

Pennaeth Adran Paladrau CERN, Y Swistir

Yr Athro William Jones

Athro yn yr Adran Peirianeg Fecanyddol, Coleg Imperial Llundain

Dr Lyn Jones

Phrif Ymchwilydd, Sefydliad Canser Dana-Farber/Ysgol Feddygol Harvard, Boston, UDA

Yr Athro Steven Jones

Athro Geneteg Feddygol; Cyd-gyfarwyddwr a Phennaeth Biowybodeg, Canolfan Gwyddorau Genom; Prifysgol British Columbia a Canser BC, Vancouver, Canada

Yr Athro Deborah Kays

Pennaeth yr Ysgol ac Athro Cemeg Anorganig, Prifysgol Caerdydd

Yr Athro Yukun Lai

Athro yn yr Ysgol Cyfrifiadureg a Gwybodeg, Prifysgol Caerdydd

Yr Athro Caroline Lear

Deon Ymchwil ac Arloesi, Coleg y Gwyddorau Ffisegol a Pheirianeg, Prifysgol Caerdydd

Yr Athro Arthur Lee

Athro Emeritws, Prifysgol Abertawe

Yr Athro John Lloyd

Athro Emeritws mewn Fferylliaeth, Prifysgol Sunderland

Yr Athro Rainald Löhner

Pennaeth y Ganolfan Deinameg Hylif Gyfrifiadurol ac Athro Nodedig ar gyfer Deinameg Hylif, Prifysgol George Mason, Virginia, UDA

Yr Athro Anthony Mandal

Athro Diwyllianau Argraffu a Digidol, Prifysgol Caerdydd

Yr Athro Paul Matthews

Prif Weithredwr, Cyngor Sir Fynwy

Yr Athro John Mayberry

Gastroenterolegydd Ymgynghorol, Ysbyty Princess Elizabeth Guernsey

Yr Athro Angela Mihai

Athro Mathemateg Gymhwysol, Prifysgol Caerdydd

Yr Athro Emmajane Milton

Athro mewn Ymarfer Addysgol, Prifysgol Caerdydd

Yr Athro Michael Morgan

Athro Niwrowyddoniaeth Weledol, Prifysgol Dinas Llundain

Yr Athro John Moses

Athro Cemeg Organig a Chlic, Cold Spring Harbor Laboratory, Efrog Newydd, UDA

Yr Athro Alexander Movchan

Athro, Cadeirydd Mathemateg Gymhwysol, Cyfarwyddwr y Ganolfan Ymchwil ar gyfer Mathemateg a Modelu, Prifysgol Lerpwl

Dr Dafydd Owen

Cemegydd Meddyginiaethol, Ymchwil a Datblygu Pfizer

Yr Athro Rhiannon Owen

Yr Athro Ystadegau, Prifysgol Abertawe

Menai Owen-Jones

Prif Weithredwr, LATCH Elusen Plant Cymru

Yr Athro Ken Peattie

Athro Marchnata a Strategaeth, Prifysgol Caerdydd

Yr Athro Tom Rippeth

Athro Eigioneg Ffisegol, Prifysgol Bangor

Yr Athro Hasmukh Shah

Meddyg Teulu, Bwrdd Iechyd Prifysgol Cwm Taf Morgannwg

Dr Changjing Shang

Uwch Gymrawd Ymchwil y Brifysgol, Prifysgol Aberystwyth

Yr Athro Jonathan Timmis

Is-ganghellor, Prifysgol Aberystwyth

Dr Peter Wakelin

Awdur annibynnol, curadur ac ymgynghorydd

Yr Athro Oliver Williams

Athro Ffiseg Arbrofol, Prifysgol Caerdydd

Siân Williams

Pennaeth Ymgysylltu a Churadu Casgliadau Diwyllianol, Prifysgol Abertawe

Dr Yan Wu

Athro Cyswllt yn y Cyfryngau a Chyfathrebu, Prifysgol Abertawe

Agnes Xavier-Phillips

Meistr Cwmni Anrhydeddus Lifrai Cymru a Dirprwy Arglwydd Raglaw Gwent

Swyddogion a'r Cyngor

Cafodd y Gymdeithas ei hymgorffori fel Elusen Siarter Frenhinol yn 2015 (Rhif Elusen Gofrestredig: 1168622). Ein dogfennau llywodraethu presennol yw'r Siarter Frenhinol ac Is-ddeddfau. Mae'r rhain, ynghyd â Rheoliadau'r Gymdeithas, yn cyfansoddi ein hofferynnau llywodraethu.

Swyddogion

Llywydd

- Yr Athro Hywel Thomas

Is-lywyddion

- Yr Athro Robert Beynon (Gwyddoniaeth, Technoleg, Peirianeg, Mathemateg a Meddygaeth)
- Yr Athro Helen Fulton (Dyfiaethau, Celfyddydau a Gwyddorau Cymdeithasol)

Trysorydd

- Sarah Jane Clyburn (Dr Sally Davies)

Ygrifennydd Cyffredinol

- Yr Athro Faron Moller

Adolygiad ariannol

Bydd ffigurau ariannol 2024-25 yn cael eu cyhoeddi erbyn 30 Ebrill 2026 yn Adroddiad Blynyddol y Gymdeithas ar gyfer y Comisiwn Elusennau. Bydd hwn ar gael ar ein gwefan.

Am ragor o wybodaeth, cysylltwch â isw@wales.ac.uk

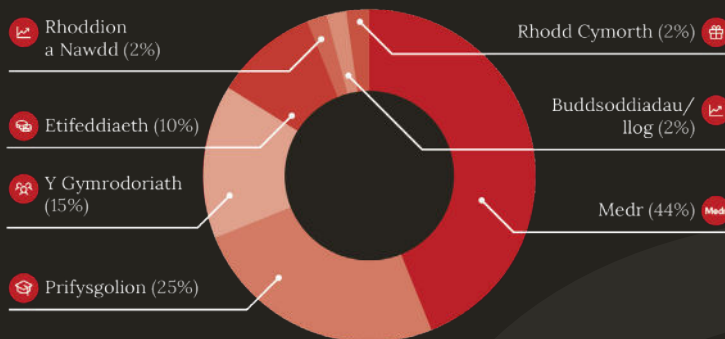
Aelodau'r Cyngor

Yn ychwanegol at y Swyddogion, ffurfiodd y Cymrodyr canlynol Gyngor y Gymdeithas (bwrdd yr ymddiriedolwyr):

- Yr Athro Pedr ap Llwyd (o fis Mai 2025)
- Yr Athro Rachel Ashworth (o fis Mai 2025)
- Yr Athro Kirsti Bohata
- Yr Athro David Boucher (o fis Mai 2025)
- Yr Athro Siwan Davies (o fis Mai 2025)
- Yr Athro Mererid Puw Davies (o fis Mai 2025)
- Yr Athro Claire Gorrara
- Yr Athro Alma Harris
- Yr Athro Sir Deian Hopkin (o fis Mai 2025)
- Yr Athro Ambreena Manji
- Yr Athro Iwan Morus (tan fis Mai 2025)
- Yr Athro Raluca Radulescu (o fis Mai 2025)
- Yr Athro Qiang Shen
- Yr Athro Terry Threadgold (tan fis Mai 2025)
- Yr Athro Elizabeth Treasure (o fis Mai 2025)
- Yr Athro John V Tucker
- Yr Athro Meena Upadhyaya
- Yr Athro Karin Wahl-Jorgensen (o fis Mai 2025)

Mae'r Cymrodyr niferus yn cefnogi'r Cyngor yn ei waith i lywodraethu'r Gymdeithas a'i goruchwyllo'n strategol. Mae'r Cymrodyr hefyd yn eistedd ar ein pwyllgorau, ein gweithgorau a'n grwpiau gorchwyl a gorffen amrywiol.

Ein cyllid 2024-25



Amcanion a Gweithgareddau

Amcan elusennol y Gymdeithas yw: "hyrwyddo addysg, dysg, astudiaeth academiaidd a gwybodaeth er budd y gymuned ac, yn sgil hynny, cyfrannu at ddatblygiad gwyddonol, diwylliannol, cymdeithasol, amgylcheddol ac economaidd yng Nghymru a thu hwnt."

Cenhadaeth ein strategaeth:

Fel Academi Genedlaethol Cymru, byddwn yn harneisio arbenigedd, profiad a chysylltiadau amlddisgyblaethol ein Cymrodoriaeth i hyrwyddo a datblygu cymuned ymchwil ac arloesi Cymru, ac i gefnogi'r defnydd o ymchwil ragorol ac amrywiol i ddatrys yr heriau o flaen Cymru ac o flaen y byd. Byddwn yn gwneud hyn drwy:

- Gael effaith: Sicrhau bod llunwyr polisi a dylanwadwyr yn cydnabod perthnasedd y Gymdeithas, gan ein croesawu a'n defnyddio fel ffynhonnell o gyngor arbenigol annibynnol y gellir ymddiried ynddo, sy'n seiliedig ar dystiolaeth, i ganfod atebion i heriau'r byd go iawn.
- Meithrin cydweithio: Creu a chryfhau cysylltiadau amlddisgyblaethol, o fewn Cymru a thu hwnt, i wireddu buddion o sylfaen ymchwil ac arloesi Cymru, gan gynorthwyo drwy hynny i fynd i'r afael â materion cenedlaethol a bydeang.
- Tyfu talent: Eiriol dros ddiwylliant amrywiol a bywiog ymchwil Cymru a chefnogi amgylchedd sy'n gwneud Cymru yn lle gwych i fod yn ymchwilydd, fel y gallwn helpu i gadw a thyfu ein sylfaen wybodaeth bresennol a datblygu ein darpar arbenigwyr.
- Hyrwyddo cynhwysiant: Adeiladu Cymdeithas groesawgar y mae ei Chymrodyr, a'u cyfraniadau, yn cynrychioli amrywiaeth ein cenedl; a gweithio mewn partneriaeth ag eraill i hyrwyddo cynhwysiant

Rydym wedi hyrwyddo ein pwrpas cyfreithiol drwy wireddu ein cenhadaeth, yn sgil cyflawni ein [Strategaeth 2023-2028](#). Cytunodd ein Cyngor ar raglen o weithgareddau y maent yn eu hystyried yn briodol er mwyn cyflawni ein blaenoriaethau strategol:

- Cyfrannu at ddatrysiadau polisi pwysig drwy roi cyngor annibynnol a hwylyso cyfnewid gwybodaeth.
- Creu Amgylchedd sy'n cefnogi arbenigwyr Cymru - yn y presennol a'r dyfodol.
- Datblygu cymrodoriaeth fwy amrywiol a gweithgar.
- Datblygu ein sefydliad.

Asesir llwyddiant yn seiliedig ar y meini prawf mwyaf priodol ar gyfer y gweithgaredd e.e. adborth gan y rhai a oedd yn bresennol.

Cynhelir arolygon rhanddeiliaid, a diffinnir llwyddiant yn y pen draw yn ôl parodrwydd Cymrodyr, prifysgolion Cymru a Medr (Cyngor Cyllido Addysg Uwch (CCAUC) gynt) i gyllido a chymryd rhan mewn gweithgareddau yn y dyfodol.

Budd Cyhoeddus

Mae'r ymddiriedolwyr wedi rhoi sylw priodol i ganllawiau a gyhoeddwyd gan y Comisiwn Elusennau wrth benderfynu pa weithgareddau y dylai'r elusen eu cynnal.

Manylion Gweinyddol

Enw'r Elusen:

Cymdeithas Ddysgedig Cymru

Enw'r Elusen yn Saesneg:

The Learned Society of Wales

Rhif Cofrestru'r Elusen:

1168622

Prif Swyddfa a Chyfeiriad

Gweithredol:

Cofrestrfa Prifysgol Cymru

Rhodfa Brenin Edward VII

Caerdydd CF10 3NQ

Gwefan: www.cymdeithasddysgedig.cymru

[/www.learnedsociety.wales](http://www.learnedsociety.wales)

Archwilwyr Ariannol Annibynnol:

Advantage Accountancy & Advisory Ltd, Yr Ail

Lawr, Avalon House, 5-7 Heol y Gadeirlan,

Caerdydd, CF11 9HA

Banewyr:

HSBC (UK) Limited, 56 Stryd y Frenhines,

Caerdydd, CF10 2PX

Prif Weithredwr:

Olivia Harrison

Clerc:

Dr Haydee Guadalupe Martinez Zavala

Strwythur, Trefniadau Llywodraethu a Rheolaeth

Cafodd y Gymdeithas ei hymgorffori fel Elusen Siarter Frenhinol yn 2015 (Rhif Elusen Gofrestredig: 1168622). Ein dogfennau llywodraethu cyfredol yw'r Siarter Frenhinol a'r Is-ddeddfau. Y rhain, ynghyd â Rheoliadau'r Gymdeithas, yw ein hofferynnau llywodraethu.

Aelodau'r Gymdeithas yw ei Chymrodyr, sy'n cael eu hetholgan y Cymrodyr presennol drwy broses flynyddol (gweler tudalen 22 am restr o'r rhai a etholwyd yn 2025). Ceir dros 700 o Gymrodyr ar hyn o bryd. Mae'r Gymdeithas yn cynnal Cyfarfod Cyffredinol Blyneddol, sy'n agored i bob Cymrawd ac yn cynnwys cyflwyno a mabwysiadu'r cyfrifonysydd wedi'u harchwilio'n annibynnol.

Y Cyngor

Corff llywodraethu'r Gymdeithas yw'r Cyngor. Mae'n pennu strategaeth a gweithgareddau'r elusen, yn sicrhau defnydd effeithiol ac effeithlon o'i hadnoddau, ac yn goruchwyllo ei materion ariannol yn unol â gofynion cyfreithiol a rheoleiddiol. Aelodau'r Cyngor yw ymddiriedolwyr y Gymdeithas i ddibenion cyfraith elusennau.

[Mae gan y Cyngor 21 aelod](#), pob un ohonynt yn Gymrodyr y Gymdeithas. Mae rheoliadau'n sicrhau cydbwysedd o aelodau o'r tri chategori o Gymrodyr: Y Dyniaethau, Y Celfyddydau a'r Gwyddorau Cymdeithasol (HASS); Gwyddoniaeth, Technoleg, Peirianeg, Mathemateg a Meddygaeth (STEMM); a Diwydiant, Masnach, Y Celfyddydau a'r Proffesiynau (ICAP).

Pan fydd swydd wag yn codi, gall unrhyw Gymrawd wneud cais i ymuno â'r Cyngor. Yna caiff enwau'r ymgeiswyr a datganiadau personol o'u sgiliau a'u harbenigedd eu cyflwyno i'r Gymrodoriaeth gael pleidleisio drostynt. Tymar y swydd yw tair blynedd, a gellir adnewyddu'r swydd am ail dymor. Ar ôl gwasanaethu am ddau dymor, ni chaiff Cymrodyr ymgeisio eto nes i isafswm o flwyddyn fynd heibio.

Mae'r Gymdeithas yn cadw cofrestr o fuddiannau ar gyfer holl aelodau'r Cyngor a'r staff, ac mae'n ofynnol i aelodau'r Cyngor gadw at God Ymddygiad y Gymdeithas. Bydd pob aelod o'r Cyngor yn rhoi o'i amser yn wirfoddol ac nid yw'n derbyn unrhyw fuddion gan yr elusen Bydd unrhyw dreuliau a gaiff eu had-hawlio gan yr elusen wedi'u nodi yn y Cyfrifon.

Sefydlu a Gwybodaeth i Ymddiriedolwyr

Bydd pob Ymddiriedolwr yn derbyn dwy sesiwn sefydlu: mae'r naill yn trafod fframwaith llywodraethu, prosesau mewnol, polisiau, rheolaethau ariannol a gweithrediadau'r Gymdeithas; a'r llall yn canolbwyntio ar ddyletswyddau cyfreithiol ymddiriedolwyr a chyfrifoldebau rheoleiddio a chydymffurfio ehangach. Drwy gydol y flwyddyn, mae'r Cyngor yn derbyn gwybodaeth a chanllawiau perthnasol ar gyfrifoldebau o dan Ddeddf Elusennau 2011. Mae materion llywodraethu yn eitem sefydlol ar yr agenda, ac mae Ymddiriedolwyr yn cael mynediad mewn da bryd at yr holl bapurau sydd eu hangen i gefnogi penderfyniadau effeithiol. Gyda'i gilydd, mae aelodau'r Cyngor yn cynnig profiad eang o lywodraethu a gweinyddu elusennau ac maent yn gyfarwydd ag amcanion, strategaeth a gweithgareddau elusennol y Gymdeithas.

Pwyllgorau'r Cyngor

Mae Siarter Frenhinol y Gymdeithas yn rhoi grym i'r Cyngor greu pwyllgorau llywodraethu. Dyma'r pwyllgorau cyfredol Y Pwyllgor Gweithredol, Y Pwyllgor Dibenol Cyffredinol, Y Pwyllgor Cyllid, Pwyllgor y Gymrodoriaeth, y Pwyllgor Goruchwyllo Llywodraethu a'r Pwyllgor Adnoddau Dynol.

Yn ogystal â'r pwyllgorau llywodraethu, mae'r Gymdeithas yn cynnal tri grŵp cyngori. Er nad oes gan y grwpiau cyngori hyn bwerau i wneud penderfyniadau, maent yn cynnig arbenigedd, arweiniad ac argymhellion hanfodol i'r Cyngor a'i bwyllgorau. Mae'r grwpiau hyn yn helpu i lywio strategaeth a gweithrediadau'r Gymdeithas drwy gynnig cyngor arbenigol mewn meysydd allweddol: Ecwiti, Amrywiaeth a Chynhwysiant; Datblygu Ymchwilwyr; a'r Gymraeg.

Mae aelodau'r Pwyllgorau a'r Grwpiau Ymgynghorol wedi'u rhestru ar [wefan](#) y Gymdeithas.

Ochr yn ochr â'u cyfrifoldebau parhaus o ran goruchwyllo strategaeth, gweithgareddau a chyllid y Gymdeithas, cyflawnodd y Cyngor a'r Pwyllgorau waith pellach i ymgorffori Ecwiti, Amrywiaeth a Chynhwysiant ym mhrosesau cymrodoriaeth, gweithredol ac ariannol y Gymdeithas, gyda'r nod o hyrwyddo Cymdeithas sy'n fwy cyfartal.

Mae'r Gymdeithas yn cadw Cynllun Dirprwyo a gymeradwyir yn ffurfiol gan y Cyngor bob blwyddyn i gyfeirio penderfyniadau, er enghraifft i nodi pa benderfyniadau a gymerir gan ymddiriedolwyr yr elusen, a pha rai a ddirprwyir i'r Pwyllgorau a'r staff.

Rheoli Risg

Mae'r Cyngor wedi cynnal adolygiad cynhwysfawr o fframwaith rheoli risg y Gymdeithas yn ystod y flwyddyn. Roedd hyn yn cynnwys ailasesiad manwl o'r prif risgiau sy'n wynebu'r Gymdeithas, tebygolrwydd ac effaith y risgiau hynny, ac effeithiolrwydd y rheolaethau presennol. Yn rhan o'r broses hon, gwnaed llawer o waith i ddiweddar a chryfhau cofrestr risg y Gymdeithas, er mwyn gwella eglurder, cysondeb a goruchwyliaeth, ac i sicrhau bod rheoli risg yn parhau i fod wedi'i ymgorffori wrth wneud penderfyniadau strategol a chynllunio'n weithredol.

Mae'r Gymdeithas yn mynd ati'n weithredol i nodi, monitro a cheisio lliniaru risgiau ar draws y meysydd allweddol canlynol: llywodraethu a chydymffurfio, cyflawniad strategol a gweithredol, cynaliadwyedd ariannol, staffio a chapasiti, amrywiaeth a chynhwysiant, a risg i enw da. Mae'r Cyngor yn cadw'r cyfrifoldeb cyffredinol am reoli risg, gan ddirprwyo'r oruchwyliaeth i bwyllgorau perthnasol fel y nodir ar y gofrestr risg. Caiff risgiau a mesurau lliniaru eu hadolygu'n rheolaidd, gan adrodd diweddariadau i'r Cyngor i gefnogi penderfyniadau deallus a chynllunio strategol.

Y Prif Risgiau a'r Elfennau o Ansicrwydd sydd o Flaen y Gymdeithas

Isod ceir disgrifiad o'r prif risgiau a'r elfennau o ansicrwydd sydd o flaen y Gymdeithas, fel y cawsant eu nodi gan yr Ymddiriedolwyr, ynghyd â chrynodeb o'r cynlluniau a'r strategaethau ar gyfer rheoli'r risgiau hynny.

Prif Risg	Mesurau Lliniaru
<p>Llywodraethu a Chydymffurfiaeth: Bod y Gymdeithas yn methu â chynnal trefniadau llywodraethu effeithiol neu gydymffurfio â gofynion cyfreithiol, rheoleiddiol neu gyfansoddiadol perthnasol.</p>	<ul style="list-style-type: none"> • Strwythurau llywodraethu clir gyda rolau wedi'u diffinio ar gyfer y Cyngor, Swyddogion a Phwyllgorau. • Adolygiad rheolaidd o bolisiau a gweithdrefnau i sicrhau cydymffurfiaeth barhaus â gofynion cyfreithiol a rheoleiddiol. • Goruchwylio meysydd cydymffurfio allweddol a ddirprwyir i bwyllgorau priodol, gan adrodd i'r Cyngor. • Adolygiadau effeithiolrwydd llywodraethu cyfnodol a threfniadau sefydlu a hyfforddiant i aelodau a Swyddogion y Cyngor a'r Pwyllgorau.
<p>Cyflawni Strategol: Nid yw'r Gymdeithas yn cyflawni ei hamcanion elusennol na'i blaenoriaethau strategol.</p>	<ul style="list-style-type: none"> • Cynllun Strategol a chynllunio ariannol (gan gynnwys cyllideb flynyddol). • Bod prosesau cynllunio ariannol ar waith, gan gynnwys adolygiadau rheolaidd o berfformiad yn erbyn y gyllideb. • Mae gan y Gymdeithas system o bwyllgorau sy'n adrodd i'r Cyngor ac sy'n gyfrifol am agweddau allweddol ar waith y Gymdeithas. • Y Swyddogion i gyfarfod yn rheolaidd a'r Swyddogion i gyfathrebu'n rheolaidd â'r Cyngor. • Adolygiad blynyddol o'r Cynllun Strategol a blaenoriaethau'r Gymdeithas.
<p>Effeithiolrwydd Gweithredol: Bod prosesau, systemau neu seilwaith mewnol yn tarfu ar weithrediadau beunyddiol.</p>	<ul style="list-style-type: none"> • Adolygiadau rheolaidd o brosesau a rheolaethau mewnol i sicrhau effeithlonrwydd ac effeithiolrwydd. • Cynnal a chadw a diweddaru systemau TG a chyfleusterau swyddfa yn rheolaidd, gan sicrhau bod yr holl offer, meddalwedd a manau cyfarfod yn weithredol ac yn addas at y diben. • Sianelau cyfathrebu clir rhwng Swyddogion, y Cyngor a'r staff, gyda diweddariadau rheolaidd a dolenni adborth. • Cryfhau cydweithio ar draws timau drwy gynnal cyfarfodydd a phrosiectau rheolaidd. • Sefydlu cynllun wrth gefn ar gyfer aflonyddwch gweithredol, gan sicrhau bod prosesau allweddol yn parhau.
<p>Cynaliadwyedd Ariannol: Nad yw'r Gymdeithas yn gallu cynnal incwm digonol neu amrywiol i gefnogi ei gweithgareddau, gan gynnwys gostyngiadau mewn cyllid gan sefydliadau, aelodau, neu ffynonellau eraill.</p>	<ul style="list-style-type: none"> • Cryfhau cysylltiadau presennol a meithrin perthnasoedd newydd, gan geisio sicrhau cyllid ychwanegol ac amrywio ffynonellau cyllid. • Trefniadau gwell ar gyfer cynllunio ariannol a chysylltiad agosach rhwng cyllidebau blynyddol a strategaeth y sefydliad. • Rheoli cyllidebau'n weithredol ac adolygu'r cyd-destun cyllido a ffrydiau incwm yn barhaus, gan roi adroddiadau rheolaidd i'r Cyngor.
<p>Staffio a Chapasiti: Nad yw'r Gymdeithas yn gallu crewtio, datblygu na chadw staff sydd â'r sgiliau a'r gallu angenrheidiol i gyflawni ei gweithgareddau'n effeithiol.</p>	<ul style="list-style-type: none"> • Defnyddio meincnodau cyflog (graddfeydd cyflog PCDDS) i sicrhau cyflog cystadleuol a phriodol. • Cyfleoedd datblygu proffesiynol a hyfforddiant parhaus i'r staff. • Adolygiad rheolaidd o lwythi gwaith ac anghenion staffio i sicrhau gwydnwch gweithredol.
<p>Amrywiaeth, Cynhwysiant ac Enw Da: Diffyg amrywiaeth o fewn y Gymrodoriaeth, strwythurau llywodraethu, neu ymgeiswyr am grantiau, neu weithredoedd sy'n niweidio ar enw da'r Gymdeithas.</p>	<ul style="list-style-type: none"> • Agenda weithredol i ddylanwadu'n gadarnhaol ar grwpiau sydd wedi'u tangynrychioli, ac i annog eu hymgyssylltiad. • Darparu hyfforddiant rhagfarn ddariwybod i rai sydd mewn sefyllfa i wneud penderfyniadau. • Adolygiad parhaus o bolisiau ac arferion i adlewyrchu arfer gorau a chyngor arbenigol.

Lefelau Staffio

Mae lefel staffio'r Gymdeithas yn parhau i fod yn fach o'i chymharu ag academiâu cenedlaethol eraill y DU. Fodd bynnag, wrth i'r sefydliad ehangu gyda chymorth grant, ac wrth i'r angen am staff ychwanegol i reoli gweithgareddau cysylltiedig dyfu, mae'r Pwyllgor Adnoddau Dynol a'r Cyngor wedi adolygu ac ad-drefnu'r fframwaith staffio. Yn sgil yr ad-drefnu hwn, mae graddfeydd a bandiau cyflog wedi cael eu cyflwyno ar gyfer rolau, fel yr amlinellir isod:

- **Gradd G:** Prif Weithredwr
- **Gradd F:** Pennaeth Ecwiti ac Ymgysylltu (y Rheolwr Ymgysylltu Strategol gynt), Pennaeth Polisi Cyhoeddus (y Rheolwr Polisi a Materion Cyhoeddus gynt)
- **Gradd E:** Clerc, Rheolwr y Rhaglen Datblygu Ymchwilwyr
- **Gradd D:** Swyddog Cyfathrebu, Swyddog y Gymrodoriaeth
- **Gradd C:** Swyddog Cyllid, Swyddog Gweithrediadau, Swyddog y Rhaglen Datblygu Ymchwilwyr
- **Gradd B:** Cynorthwydd Digwyddiadau

Y Prif Weithredwr yw unig weithiwr rheoli allweddol yr elusen. Yn ystod y flwyddyn, roedd y tîm ar gyfartaledd yn cynnwys 8 aelod staff amser llawn a 3 aelod staff rhan-amser, sydd gyfwerth â chyfanswm o 10.5 swydd cyfwerth ag amser llawn (CALI), ac ystyried y bylchau staffio byrdymor yn sgil recriwtio. Mae cyflogau staff o fewn band ar gyfer pob gradd, a bennir gan y Pwyllgor Adnoddau Dynol a'r Pwyllgor Cyllid, ac maent yn seiliedig ar bwyntiau colofn gyflog Prifysgol Cymru.

Mae gan yr elusen gwmni segur, sef Cymdeithas Ddysgedig Cymru, a ymgorfforwyd ar 18 Mai 2010, Rhif Cwmni 7256948.

Y Berthynas ag Elusennau Eraill

Nid yw'r Gymdeithas yn gysylltiedig â rhwydwaith ehangach na grŵp ymbarél, felly Cyngor y Gymdeithas sy'n penderfynu ar y polisiau gweithredu a fabwysiedir gan yr elusen. Serch hynny, mae'r tîm staff yn gweithio'n agos gydag Academiâu Cenedlaethol a Chymdeithasau Dysgedig eraill i sicrhau bod arfer gorau yn cael ei rannu â'r Cyngor. Lle mae gan y Gymdeithas berthnasoedd ag elusennau eraill, er enghraifft SWIEET, cytunir ar amcanion elusennol cyffredin wrth gyflawni gweithgareddau.

Buddsoddiadau Ariannol

Mae'r Gymdeithas yn cynnal Polisi Buddsoddi sydd wedi'i gymeradwyo gan y Cyngor sy'n pennu strategaeth fuddsoddi ac yn goruchwylio perfformiad buddsoddiadau'r Gymdeithas. Mae'r polisi hwn wedi'i osod yng nghyd-destun portffolio buddsoddi cymedrol. Y nod wrth reoli'r portffolio hwnnw yw sicrhau'r elw mwyaf posibl i'r Gymdeithas a lleihau'r posibilrwydd o wrthdaro rhwng ein hamcanion fel elusen a'n dewis o fuddsoddiadau. Y prif amcan yw cynhyrchu incwm, a'r ail amcan yw cynhyrchu twf cyfalaf.

Adolygiad Ariannol

Roedd hon yn flwyddyn gadarnhaol arall i'r Gymdeithas o safbwynt ariannol, ac roeddem yn falch o gadw cefnogaeth holl brifysgolion Cymru. Drwy gydnabyddiaeth ariannol o'n rôl fel yr academi genedlaethol, bu modd inni gynnal yr holl weithgareddau yr oeddem wedi'u cynllunio.

Mae'r rôl hanfodol y mae ymchwil yn ei chwarae wrth gefnogi ffyniant Cymru wedi'i chydabod drwy'r bartneriaeth rhwng CCAUC (Medr bellach) a Chymdeithas Ddysgedig Cymru. Ym mis Gorffennaf 2023, llofnododd CCAUC a Chymdeithas Ddysgedig Cymru femorandwm cyd-ddealltwriaeth Partner. Roedd hyn yn adeiladu ar y bartneriaeth lwyddiannus bresennol a sefydlwyd yn 2021 ac yn creu'r sylfaen barhaus i'r partneriaid weithio arni. Roedd hyn yn cynnwys ymrwymiad gan Medr i ddarparu cyllid creiddiol blynyddol (cyllid anghyfyngedig) i'r Gymdeithas o 2023/24 ymlaen. Cytunir ar y swm yn flynyddol ac yn 2024/25 dyfarnwyd £316,000 i'r Gymdeithas, cynnydd o £40,555 o'i gymharu â 2023/2024.

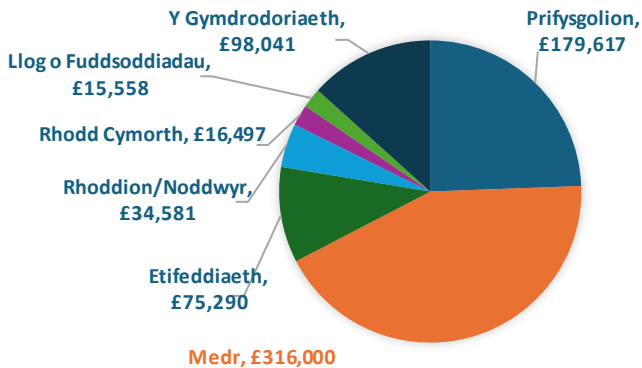
Roedd gan y Gymdeithas incwm o £735,584 a gwariant o £644,806. Mae'r fantolen yn dangos ein bod wedi cario cronfa gyfan o £545,190 ymlaen ar ddiwedd y cyfnod, gan gynnwys £545,190 mewn cronfeydd anghyfyngedig a £0 mewn cronfeydd cyfyngedig.

Adroddodd y Gymdeithas warged o £90,778 (cyn yr enillion ar fuddsoddiadau). Mae hyn yn cynnwys gwarged anghyfyngedig o £90,778, a diffyg cyfyngedig o £0. Ar ôl yr enillion ar fuddsoddiadau (£6,927), y gwahaniaeth net mewn cronfeydd o 2023/24 i 2024/25 oedd cynnydd o £97,705. Roedd y gwarged sylweddol hwn yn deillio'n bennaf o etifeddiaeth annisgwyl o £75,290 (ceir gwybodaeth bellach isod o dan incwm).

Cynhaliodd y Pwyllgor Cyllid drafodaeth ynghylch cadw'r arian a etifeddwyd o fewn y Gronfa Datblygu Strategol a chymeradwyo hynny (rhagor o wybodaeth isod o dan Cronfeydd Wrth Gefn), ynghyd â dyrannu gwarged ychwanegol o £15,488 i gyllideb 2025–26 er mwyn cynyddu incwm a gwariant. Bydd y buddsoddiad hwn yn cynyddu ein gallu i gyflawni a chryfhau ein gwaith tuag at flaenoriaethau strategol. Drwy gydol y flwyddyn, chwaraeodd ein Cyngor a'n Pwyllgor Cyllid ran weithredol ym mholisiâu cyllidebu, rheoli ariannol a buddsoddi'r Gymdeithas. Yn dilyn adolygiad allanol 2023 o'n systemau a'n rheolaethau ariannol, mae'r Gymdeithas wedi gwneud cynnydd sylweddol wrth weithredu'r gwelliannau a argymhellwyd. Nod yr ymdrechion hyn yw annog mwy o dryloywder a chefnogi twf a datblygiad parhaus y Gymdeithas.

Incwm

Cyfanswm ein hincwm oedd £735,584, sy'n gynydd o'r £639,365 a gafwyd yn y flwyddyn flaenorol. Yn ogystal â'r £316,000 a ddyfarnwyd gan Medr, mae'r prifysgolion yn darparu un o'n prif ffynonellau incwm, gyda'u grantiau cyfunol yn creu cyfanswm o £179,617. Cyfanswm ffioedd derbyn a thanysgrifio ein Cymrodyr eleni oedd £98,041. Derbyniodd y Gymdeithas hefyd etifeddiaeth annisgwyl o £75,290 o ewyllys cyn-Gymrawd, yr Athro Robin Okey, o £75,290. Mae Prifysgol Cymru Y Drindod Dewi Sant yn parhau i roi cymorth hael mewn nwyddau i'r Gymdeithas, gan gynnwys gofod swyddfa, cyflogres a gwasanaethau TG.



**Cyfanswm incwm
£735,584**

Gwariant

Yn ystod y flwyddyn, adolygwyd a diweddarwyd y modd yr adroddir ar wariant er mwyn rhoi dadansoddiad cliriach a mwy tryloyw o'r gweithgareddau elusennol. Mae gwariant a oedd gynt yn cael ei grwpio o dan yr un pennawd "Gweithgareddau" bellach wedi'i wahanu'n categorïau mwy manwl. Mae hyn yn galluogi rhanddeiliaid i ddeall yn well sut mae cronfeydd yn cael eu defnyddio i gyflawni'r dibenion elusennol.

Cyfanswm y gwariant eleni oedd £644,806. Dyma'r categorïau diwygiedig a'r gwariant:

- Cyhoeddiadau - £31,781
- Datblygu Polisi Cyhoeddus - £67,941 (10)
- Datblygu Ymchwilwyr (gynt wedi'i gynnwys o fewn "Gweithgareddau") - £127,117
- Hyrwyddo Ymchwil/Ymchwilwyr (gynt wedi'i gynnwys o fewn "Gweithgareddau") - £63,560
- Grantiau (gynt wedi'i gynnwys o fewn "Gweithgareddau") - £31,781
- Datblygu'r Gymrodoriaeth (gynt wedi'i gynnwys o fewn "Gweithgareddau") - £158,901
- Costau Rhedeg (gynt wedi'i gynnwys o fewn "Gweithgareddau") - £95,342
- Llywodraethu - £68,383

Ffynonellau Incwm

Mae'r dull newydd hwn o gyflwyno'r ffigyrau yn adlewyrchu ymrwymiad y Gymdeithas i sicrhau tryloywder ac yn rhoi darlun mwy manwl gywir o'r gwariant gweithredol ac elusennol, fel y dangosir yn adran gyntaf yr adroddiad hwn.

Categorïau Gwariant



Cronfeydd wrth gefn

Ar 31 Gorffennaf 2025, roedd y Gymdeithas yn dal cronfeydd wrth gefn rhydd ac ynddynt £545,190 (2024: £447,485). Ni newidiwyd ein polisi ar gyfer cronfeydd wrth gefn yn ystod y flwyddyn. Rydym yn cadw digon o arian anghyfyngedig i dalu o leiaf chwe mis o'n costau craidd (£275,750), gan sicrhau y gallwn dalu am unrhyw gynnydd sydyn mewn treuliau, treuliau untro heb eu cynnwys yn y gyllideb, neu golled annisgwyl mewn cyllid. Mae gweddill ein harian wrth gefn (£269,440) wedi'i gynnwys yng Nghronfa Datblygu Strategol (SDF) y Gymdeithas.

Yn ystod 2024/25, gwnaed ymdrechion sylweddol i sicrhau'r cydbwysedd gorau posibl rhwng mynediad at gronfeydd a chynyddu incwm llog hyd yr eithaf. Cyflawnwyd yr amcan hwn yn llwyddiannus drwy reoli cronfeydd yn strategol drwy blatfform CAF (Flagstone), gan sicrhau hylifedd ac enillion cryf.

Datblygiadau yn y Dyfodol

Eleni cyflawnwyd ail flwyddyn strategaeth pum mlynedd newydd y Gymdeithas, a ddaeth i rym ym mis Mai 2023 a bydd yn parhau hyd at 2028. Mae ein Cymrodyr, arweinwyr ac arbenigwyr o addysg uwch a bywyd dinesig, pob un â chysylltiad â Chymru, yn greiddiol i'r gwaith hwn. Mae eu cysylltiadau, eu harbenigedd a'u profiad wedi bod yn hollbwysig er mwyn cyflawni'r strategaeth newydd ac wrth i Gymdeithas Ddysgedig Cymru anelu i sicrhau bod ymchwil yng Nghymru yn cyfrannu at genedl lewyrchus, sy'n gallu ymdopi â heriau lleol a byd-eang.

Gan hynny, yn 2025/26 byddwn yn parhau i weithio i gynyddu ein hymgysylltiad ag amrywiaeth ehangach o Gymrodyr i gynyddu effaith ein gwaith Datblygu Ymchwilwyr, ein gwaith Polisi, a'n trefniadau Llywodraethu.

Cododd y Gymdeithas £5,000 fel rhan o ymgyrch codi arian, gyda rhoddion hael gan ein Cymrodyr a fydd yn rhoi cefnogaeth hanfodol i ymchwilwyr ar ddechrau eu gyrfa. Mae cytundeb partneriaeth 2025/26 â Medr (a gytunwyd ym mis Awst 2025) yn cefnogi hyn gyda chytundeb ariannu o £356,980 a grant ychwanegol o £50,000 yn benodol i gefnogi rhwydweithiau diwylliant ymchwil ar lawr gwlad. Ar ben hynny, mae'r Gymdeithas wedi dechrau partneriaeth newydd ag Ymddiriedolaeth Williamson, gan ddechrau ym mis Awst 2025. Bydd cyllid o £98,500 yn 25/26 hefyd yn cefnogi gwaith i gyflawni strategaeth gyfredol y Gymdeithas.

Mae'r Cyngor wedi adolygu'r cynllun cyflawni sy'n cyd-fynd â'r strategaeth newydd er mwyn diwygio a chytuno ar gynllun cyflawni ar gyfer blwyddyn 3 (25/26). Mae hyn yn cynnwys y gweithgareddau y bydd y Gymdeithas yn canolbwyntio arnynt yn 25/26 a thros yr ychydig flynyddoedd nesaf. Mae'r rhain yn cynnwys:

- gweithio gyda'r llywodraeth, diwydiant, sefydliadau'r sector cyhoeddus ac eraill, i gynyddu dealltwriaeth llunwyr polisi o bwysigrwydd ymchwil ragorol.
- defnyddio Cymrodyr y Gymdeithas i gefnogi'r cenedlaethau nesaf o ymchwilwyr, drwy hyrwyddo cydweithredu rhwng ymchwilwyr ar bob cam o'u gyrfa ac ym mhob sector.
- gwella record y Gymdeithas o ran ecwiti, amrywiaeth a chynhwysiant, i greu sefydliad croesawgar a chynhwysol sy'n rhoi llais i grwpiau tangynrychioledig.

Mae datganiadau ariannol llawn y Gymdeithas wedi cael eu harchwilio'n annibynnol.

Datganiad o Gyfrifoldebau'r Ymddiriedolwyr

Mae'r ymddiriedolwyr yn gyfrifol am baratoi Adroddiad yr Ymddiriedolwyr a'r datganiadau ariannol yn unol â'r gyfraith berthnasol a Safonau Cyfrifyddu'r Deyrnas Unedig, gan gynnwys Safon Adrodd Ariannol 102: Y Safon Adrodd Ariannol sy'n berthnasol yn y DU a Gweriniaeth Iwerddon (Arfer Cyfrifyddu a Dderbynnir yn Gyffredinol y Deyrnas Unedig)

Mae'r gyfraith sy'n berthnasol i elusennau yng Nghymru a Lloegr yn ei gwneud yn ofynnol i'r ymddiriedolwyr baratoi datganiadau ariannol ar gyfer pob blwyddyn ariannol sy'n rhoi darlun cywir a theg o sefyllfa'r elusen ac o incwm a gwariant yr elusen ar gyfer y cyfnod hwnnw. Wrth baratoi'r datganiadau ariannol hyn, mae'n ofynnol i'r ymddiriedolwyr:

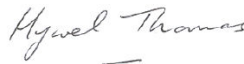
- ddethol polisiâu cyfrifyddu addas ac yna'u cymhwyso'n gyson;
- dilyn y dulliau a'r egwyddorion yn y Datganiad o'r Arfer a Argymhellir (SORP) ar gyfer Elusennau;
- gwneud dyfarniadau ac amcangyfrifon cyfrifyddu sy'n rhesymol ac yn ddoeth;
- datgan a ddilynwyd safonau cyfrifyddu cymwys ai peidio, yn amodol ar unrhyw wriadau perthnasol a ddatgelwyd ac a esboniwyd yn y datganiadau ariannol, a
- pharatoi'r datganiadau ariannol ar sail busnes gweithredol onid yw'n amhriodol tybio y bydd yr elusen yn parhau â'i busnes.

Mae'r ymddiriedolwyr yn gyfrifol am gadw cofnodion cyfrifyddu priodol sy'n datgelu, gyda chywirdeb rhesymol ac ar unrhyw adeg, sefyllfa ariannol yr elusen, ac yn eu galluogi i sicrhau bod y datganiadau ariannol yn cydymffurfio â Deddf Elusennau 2011, Rheoliadau Elusennau (Cyfrifon ac Adroddiadau) 2008 a darpariaethau'r weithred ymddiriedolaeth/cyfansoddiad. Maent hefyd yn gyfrifol am ddiogelu asedau'r elusen ac felly am gymryd camau rhesymol i atal a chanfod twyll ac anghysondebau eraill.

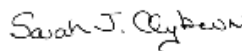
Mae'r ymddiriedolwyr yn gyfrifol am gynnal a chadw a chywirdeb yr elusen a'r wybodaeth ariannol sydd wedi'i chynnwys ar wefan yr elusen. Gall deddfwriaeth yn y Deyrnas Unedig sy'n rheoli'r broses o baratoi a lledaenu datganiadau ariannol fod yn wahanol i ddeddfwriaeth mewn awdurdodaethau eraill.

Cafodd yr adroddiad ar gyfer y cyfnod cyfrifyddu 1 Awst 2024 – 31 Gorffennaf 2025, ei gymeradwyo gan y Cyngor ar 18 Mawrth 2026, a'i lofnodi ar ei ran gan:

Yr Athro Hywel Thomas (Llywydd)



Sarah Jane Clyburn (Trysorydd)



Dyddiad: 18 Mawrth 2026

Adroddiad yr Archwiliwr Annibynnol

Adroddiad yr Archwiliwr Annibynnol i ymddiriedolwyr Cymdeithas Ddysgedig Cymru

Yr wyf yn adrodd i'r ymddiriedolwyr ar fy archwiliad o gyfrifon Cymdeithas Ddysgedig Cymru (yr Elusen) ar gyfer y flwyddyn a addaeth i ben ar 31 Gorffennaf 2025. Mae'r adroddiad wedi'i gynnwys ar dudalennau 36 i 56.

Cyfrifoldebau a sail yr adroddiad

Fel ymddiriedolwyr yr Elusen, rydych chi'n gyfrifol am baratoi'r cyfrifon yn unol â gofynion Deddf Elusennau 2011 ('y Ddeddf').

Rwy'n adrodd ar fy archwiliad o gyfrifon yr Ymddiriedolwr a gynhaliwyd o dan adran 145 o Ddeddf 2011, ac wrth gynnal fy archwiliad rwyf wedi dilyn yr holl Gyfarwyddiadau perthnasol a roddwyd gan y Comisiwn Elusennau o dan adran 145(5)(b) y Ddeddf.

Datganiad yr archwiliwr annibynnol

Gan fod incwm gros yr elusen yn fwy na £250,000 rhaid i'ch archwiliwr fod yn aelod o gorff a restrir yn adran 145 o Ddeddf 2011. Rwy'n cadarnhau fy mod yn gymwys gynnal yr archwiliad gan fy mod yn aelod o Gymdeithas y Cyfrifwyr Ardystiedig Siartredig, sy'n un o'r cyrff rhestredig.

Rwyf wedi cwblhau fy archwiliad. Rwyf yn cadarnhau nad oes unrhyw faterion o bwys wedi dod i'm sylw yn gysylltiedig â'r archwiliad sy'n rhoi rheswm imi gredu'r canlynol mewn unrhyw ffordd berthnasol:

1. na chadwyd cofnodion cyfrifyddu mewn perthynas â'r Ymddiriedolaeth fel sy'n ofynnol yn adran 130 y Ddeddf; neu
2. nad yw'r cyfrifon yn cyd-fynd â'r cofnodion hynny; neu
3. nad yw'r cyfrifon yn cydymffurfio â'r gofynion cymwys ynghylch ffurf a chynnwys cyfrifon a nodir yn Rheoliadau Elusennau (Cyfrifon ac Adroddiadau) 2008 ac eithrio unrhyw ofyniad bod y cyfrifon yn rhoi 'darlun cywir a theg', nad yw'n fater a ystyrir fel rhan o archwiliad annibynnol.

Nid oes gennyf unrhyw bryderon ac nid wyf wedi dod ar draws unrhyw faterion eraill mewn cysylltiad â'r archwiliad y dylid tynnu sylw atynt yn yr adroddiad hwn er mwyn galluogi dealltwriaeth briodol o'r cyfrifon.

Stephen John Bickerton FCCA
Advantage Accounting & Advisory Ltd
Avalon House
5-7 Heol y Gadeirlan
Caerdydd
CF11 9HA
Dyddiad: 16 Chwefror 2026

Cymdeithas Ddysgedig Cymru: Datganiad o'r Gweithgareddau Ariannol

(Gan gynnwys y CYFRIF INCWM A GWARIANT)

AR GYFER Y FLWYDDYN A DDAETH I BEN AR 31 GORFFENNAF 2025

	Nodyn	Cronfeydd anghyfyngedig £	Cronfeydd cyfyngedig £	Cyfanswm y Cronfeydd 2025 £	Cyfanswm y Cronfeydd 2024 £
Incwm a gwaddolion o:					
Rhodion ac ewyllysiau	3	216,709	-	216,709	151,531
Gweithgareddau Elusenol	4	496,617	6,700	503,317	477,946
Buddsodiadau	5	15,558	-	15,558	9,888
Cyfanswm incwm a gwaddolion		728,884	6,700	735,584	639,365
Gwariant ar:					
Gweithgareddau elusenol	6	638,106	6,700	644,806	645,324
Cyfanswm y gwariant		638,106	6,700	644,806	645,324
Elw/(colled) net ar fuddsodiadau	12	6,927	-	6,927	12,765
Symudiad net mewn cronfeydd		97,705	-	97,705	6,806
Cysoni Cronfeydd					
Cyfanswm y cronfeydd a ddygwyd ymlaen	17/18	447,485	-	447,485	440,679
Cyfanswm y cronfeydd a gariwyd ymlaen	17/18	545,190	-	545,190	447,485

Mae'r Datganiad o Weithgareddau Ariannol yn cynnwys yr holl enillion a cholledion a gydnabuwyd yn ystod y flwyddyn.

Mae'r holl adnoddau a ddaeth i mewn ac a wariwyd yn deillio o weithgareddau parhaus.

Cymdeithas Ddysgedig Cymru: Y Fantolen

AR 31 GORFFENNAF 2025

	Nodyn	2025 £		2024 £	
Asedau Sefydlog:					
Asedau diriaethol	10	6,917	-	4,845	-
Asedau anniriaethol	11	-	-	-	-
Buddsoddiadau	12	153,210	-	139,051	-
Cyfanswm yr Asedau Sefydlog		160,127	-	143,896	-
Asedau Cyfredol					
Dyledwyr	13	44,774	-	61,641	-
Arian parod yn y banc ac mewn llaw		506,077	-	392,578	-
Cyfanswm Asedau Cyfredol		550,851	-	454,219	-
Rhwymedigaethau					
Credydwyr: Symiau sy'n ddyledus o fewn blwyddyn	14	(165,788)	-	(150,630)	-
Asedau cyfredol net		-	385,063	-	303,589
Asedau Net		-	545,190	-	447,485
Cronfa'r elusen:					
Cronfeydd incwm cyfyngedig	17	-	-	-	-
Cronfeydd anghyfyngedig	18	-	545,190	-	447,485
Cyfanswm cronfeydd elusennol		-	545,190	-	447,485

Mae'r nodiadau ar dudalennau 39 i 56 yn rhan o'r datganiadau ariannol.

Cymeradwywyd y datganiadau ariannol hyn gan Fwrdd yr Ymddiriedolwyr ar 18 Mawrth 2026

Hywel Thomas

Yr Athro Hywel Thomas
(Y Llywydd)

Sarah J. Clyburn

Sarah Jane Clyburn
(Y Trysorydd)

Cymdeithas Ddysgedig Cymru: Datganiad Llif Arian

AR GYFER Y FLWYDDYN A DDAETH I BEN AR 31 GORFFENNAF 2025

	Nodyn	2025 £	2024 £
Arian parod net a ddarparwyd drwy/(a ddefnyddiwyd mewn) (g)weithgareddau gweithredol	22	109,267	64,792
Llifoedd arian o weithgareddau buddsoddi:			
Difidendau, llog a rhenti o fuddsoddiadau		15,558	9,888
Prynu eitemau diriaethol ac anniriaethol		(4,095)	(5,156)
Prynu buddsoddiadau		(7,231)	(5,076)
Arian parod net a ddarparwyd drwy (a ddefnyddiwyd mewn) (g)weithgareddau buddsoddi		4,232	(344)
Newid mewn arian parod a gwerthoedd sy'n cyfateb i arian parod yn y cyfnod adrodd		113,499	64,448
Arian parod a gwerthoedd sy'n cyfateb i arian parod ar ddechrau'r cyfnod adrodd		392,578	328,130
Arian parod a gwerthoedd sy'n cyfateb i arian parod ar ddiwedd y cyfnod adrodd		506,077	392,578

Nodiadau ar y Datganiadau Ariannol

1 . Polisiau Cyfrifyddu

Gwybodaeth am Elusennau

Mae Cymdeithas Ddysgedig Cymru yn elusen gofrestredig, a ymgorfforwyd drwy Siarter Frenhinol yn 2015. Ei phrif swyddfa yw Cofrestrfa Prifysgol Cymru, Rhodfa Brenin Edward VII, Caerdydd, CF10 3NS.

Mae'r polisiau cyfrifyddu canlynol wedi cael eu defnyddio'n gyson wrth ymdrin ag eitemau a ystyrir yn berthnasol yn gysylltiedig â datganiadau ariannol yr elusen.

Sail y Gwaith Paratoi

Mae'r datganiadau ariannol wedi cael eu paratoi yn unol â dogfen lywodraethol yr elusen, Deddf Elusennau 2011 ac "Accounting and Reporting by Charities: Statement of Recommended Practice applicable to charities preparing their accounts in accordance with the Financial Reporting Standard applicable in the UK and Republic of Ireland (FRS 102)" (yn weithredol o 1 Ionawr 2019). Mae'r elusen yn Endid Budd Cyhoeddus fel y'i diffinnir gan FRS 102.

Caiff asedau a rhwymedigaethau eu cydnabod i ddechrau ar gost hanesyddol neu werth trafodiad ac eithrio:

a) Buddsoddiadau a gadwir ar werth teg drwy'r datganiad o weithgareddau ariannol.

Mae'r datganiadau ariannol wedi'u paratoi mewn sterling, sef arian cyfred gweithredol yr elusen.

Talgrynnu

Mae'r ffigurau sydd wedi'u cynnwys yn y datganiadau ariannol wedi'u talgrynnu i'r bunt agosaf.

Busnes gweithredol

Ar adeg cymeradwyo'r datganiadau ariannol, mae gan yr ymddiriedolwyr ddisgwyliad rhesymol bod gan yr elusen adnoddau digonol i barhau i fodoli'n weithredol am y dyfodol rhagweladwy. Gan hynny, mae'r ymddiriedolwyr yn parhau i fabwysiadu sail gyfrifyddu busnes gweithredol wrth baratoi'r datganiadau ariannol.

Cronfeydd Elusennol

Mae cronfeydd anghyfyngedig ar gael i'w defnyddio yn ôl doethinebyr ymddiriedolwyr i hyrwyddo eu hamcanion elusennol onid yw'r cronfeydd wedi'u dynodi i ddibenion eraill.

Mae'n rhaid i gronfeydd cyfyngedig fodloni amodau penodol gan roddwyr ynghylch sut y gellir eu defnyddio. Mae dibenion a defnyddiau'r cronfeydd cyfyngedig wedi'u nodi yn y nodiadau i'r datganiadau ariannol.

Adnoddau sy'n Dod i Mewn

Cydnabyddir incwm pan fydd gan yr elusen hawl gyfreithiol iddo ar ôl bodloni unrhyw amodau perfformiad, y gellir cyfrif y symiau yn ddibynadwy, a'i bod yn debygol y bydd yr incwm yn cael ei dderbyn.

Cydnabyddir rhoddion arian parod wrth eu derbyn. Cydnabyddir rhoddion eraill cyn gynted ag y bo'r elusen wedi cael gwybod am y rhodd, onid yw amodau perfformiad yn ei gwneud yn ofynnol i ohirio'r swm. Cydnabyddir treth incwm y gellir ei hadennill mewn perthynas â rhoddion a dderbynnir o dan Gymorth Rhodd neu weithredoedd cyfamad ar adeg y rhodd.

Caiff gwerth gwasanaethau a roddir a rhoddion mewn nwyddau a ddarperir i'r elusen eu cydnabod yn ôl eu gwerth ar y farchnad agored yn y cyfnod y maent yn dderbyniadwy fel adnoddau sy'n dod i mewn, lle gellir cyfrif y budd i'r elusen yn ddibynadwy. Mae swm cyfatebol wedi'i gynnwys fel gwariant o dan y pennawd perthnasol yn y datganiad o weithgareddau ariannol.

Cydnabyddir incwm o grantiau pan fydd gan yr elusen hawl i'r arian, pan fydd unrhyw amodau perfformiad sydd ynghlwm wrth y grantiau wedi'u bodloni, pan fo'n debygol y bydd yr incwm yn cael ei dderbyn a phan y gellir cyfrif y swm yn ddibynadwy ac nad yw wedi'i ohirio.

Caiff grantiau y gellir eu derbyn yn benodol i brynu asedau sefydlog i'w defnyddio'n barhaus gan yr elusen eu trin fel cronfeydd cyfyngedig. Caiff y gronfa gyfyngedig wedyn ei gostwng ar sail y symiau sy'n gyfwerth a'r chostau dibrisiant yr asedau dan sylw, a bydd yn y gostyngiadau hynny'n parhau hyd ddiwedd oes ddefnyddiol yr asedau dan sylw.

Cydnabyddir incwm o weithgareddau elusennol yn y cyfnod y mae'r gwasanaeth yn berthnasol iddo, gan ohirio unrhyw symiau a dderbynnir ymlaen llaw.

Nid oes unrhyw symiau wedi'u cynnwys yn y datganiadau ariannol ar gyfer gwasanaethau ac amser a roddir gan wirfoddolwyr.

Mae llog ar gyllid a dididendau o fuddsoddiadau wedi'i gynnwys pan fydd yn dderbyniadwy ac y gall yr elusen gyfrif y swm yn ddibynadwy.

Cyfrifir trosiant ar werth teg yr ystyriaeth a dderbynnir neu sy'n dderbyniadwy, ac mae'n cynrychioli'r symiau sy'n dderbyniadwy am nwyddau a gwasanaethau a ddarperir yn rhan o'r busnes arferol, ac eithrio disgowntiau, treth ar werth a threthi gwerthu eraill.

Enillion a Cholledion Buddsoddi

Mae hyn yn cynnwys unrhyw enillion neu golledion, wedi'u gwireddu neu heb eu gwireddu wrth werthu buddsoddiadau, ac unrhyw enillion neu golledion sy'n deillio o ailbriso buddsoddiadau'n unol â gwerth y farchnad ar ddiwedd y flwyddyn. Caiff yr holl enillion a cholledion eu cynnwys yn y Datganiad o Weithgareddau Ariannol wrth iddynt godi.

Cyfrifir enillion a cholledion a wireddir ar fuddsoddiadau ar sail y gwahaniaeth rhwng enillion wrth werthu a'u gwerth llyfr agoriadol neu eu gwerth prynu os cawsant eu caffael ar ôl diwrnod cyntaf y flwyddyn ariannol. Cyfrifir enillion a cholledion heb eu gwireddu ar sail y gwahaniaeth rhwng y gwerth teg ar ddiwedd y flwyddyn a'u gwerth llyfr. Caiff enillion a cholledion a wireddir a heb eu gwireddu eu cyfuno yn y Datganiad o Weithgareddau Ariannol.

Adnoddau a Wariwyd

Cydnabyddir gwariant cyn gynted ag y ceir rhwymedigaeth gyfreithiol neu adeiladol i wneud taliad i drydydd parti, ei bod hi'n debygol y bydd y setliad yn ofynnol, ac y gellir cyfrifo swm y rhwymedigaeth yn ddibynadwy. Caiff gwariant ei ddsbarthu o dan y penawdau gweithgarwch canlynol:

Mae gwariant ar weithgareddau elusenol yn cynnwys yr holl gostau sy'n gysylltiedig â hyrwyddo amcanion yr elusen, fel y'u datganwyd yn adroddiad yr ymddiriedolwyr.

Codir TAW na ellir ei hadennill fel cost yn erbyn y gweithgaredd yr ysgwyddwyd y gwariant ar ei gyfer.

Lle bo modd, priodolir costau'n uniongyrchol i'r gweithgaredd y maent yn gysylltiedig ag ef. Lle na ellir priodoli costau'n uniongyrchol i benawdau neilltuol, maent wedi'u dyrannu i weithgareddau ar sail sy'n gyson â'r defnydd o'r adnoddau.

Costau cymorth yw'r swyddogaethau hynny sy'n cefnogi gwaith yr elusen, ond nad ydynt yn ymwneud yn uniongyrchol â chynnal gweithgareddau elusenol. Mae costau llywodraethu yn cynnwys yr holl gostau sy'n ymwneud ag atebolrwydd cyhoeddus yr elusen a'i chydymffurfiaeth â rheoliadau ac arfer da.

Gwrthbwysu

Ni fu unrhyw wrthbwysu asedau a rhwymedigaethau, nac incwm a threuliau, onid oedd hynny'n ofynnol neu wedi'i ganiatáu drwy FRS 102 SORP neu FRS 102.

Aседau Sefydlog Diriaethol

Mesurir asedau sefydlog diriaethol i ddechrau ar gost ac yna eumesur ar gost neu brisiad, ar ôl colledion am ddbrisiant neu amhariad.

Cydnabyddir dibrisiant er mwyn dileu cost neu brisiad asedau llai eu gwerthoedd gweddilliol dros eu hoes ddefnyddiol ar y sail ganlynol:

Offer Swyddfa – sail llinell syth 25%.

Pennir yr elw neu'r golled sy'n codi wrth waredu ased fel y gwahaniaeth rhwng yr elw gwerthu a gwerth cario'r ased ac fe'i cydnabyddir yn yr incwm/(gwariant) net ar gyfer y flwyddyn.

Aседau sefydlog anniriaethol

Caiff asedau anniriaethol a gaffaelwyd ar wahân i fusnes eu cydnabod ar gost, ac wedyn eu mesur ar gost llai unrhyw golledion amorteiddiad a amhariad cronedig.

Cydnabyddir amorteiddio er mwyn dileu cost neu brisiad asedau llai eu gwerthoedd gweddilliol dros eu hoes ddefnyddiol ar y sail ganlynol:

System CRM – sail llinell syth 25%.

Buddsoddiad mewn Ase dau Sefydlog

Caiff buddsoddiadau mewn asedau sefydlog eu cyfrifo i ddechrau ar bris y trafodiad heb gynnwys costau'r trafodion ac yna cânt eu cyfrifo ar sail eu gwerth teg ar bob dyddiad adrodd. Cydnabyddir newidiadau mewn gwerth teg yn yr incwm/(gwariant) net ar gyfer y flwyddyn. Caiff costau trafodion eu cofnodi fel treuliau wrth iddynt godi.

Amhariad ar Ase dau Sefydlog

Ar bob dyddiad diwedd adrodd, mae'r elusen yn adolygu symiau cario ymlaen ei hasedau diriaethol i benderfynu a oes unrhyw arwydd o golled oherwydd amhariad i'r asedau hynny. Os oes unrhyw arwydd o'r fath, amcangyfrifir swm adferadwy'r ased er mwyn pennu maint y golled oherwydd amhariad (os o gwbl).

Caiff asedau anniriaethol ag oes ddefnyddiol amhenodol ac asedau anniriaethol nad ydynt ar gael i'w defnyddio eto eu profi am amhariad yn flynyddol, a phryd bynnag y ceir arwydd y gallai amhariad fod ar ased.

Arian parod a gwerthoedd sy'n cyfateb i arian parod

Mae arian parod a gwerthoedd sy'n cyfateb i arian parod, adneuon a ddelir mewn cyfrifon galw yn y banciau, buddsoddiadau hylifol byrdymor eraill gydag aeddfedrydd gwreiddiol o dri mis neu lai, a gorddrafftiau banc. Dangosir gorddrafftiau banc o fewn benthyciadau yn y rhwymedigaethau cyfredol.

Offerynnau Ariannol

Mae'r elusen wedi dewis cymhwyso darpariaethau Adran 11 'Offerynnau Ariannol Sylfaenol' ac Adran 12 'Materion Offerynnau Ariannol Eraill' o FRS 102 i'w holl offerynnau ariannol.

Caiff offerynnau ariannol eu cydnabod ar fantolen yr elusen pan fydd yr elusen yn ymrwymo i ddarpariaethau cytundebol yr offeryn.

Caiff asedau a rhwymedigaethau ariannol eu gwrthbwysu, gyda'r symiau net a gyflwynir yn y datganiadau ariannol, pan fo hawl y gellir ei gorfodi'n gyfreithiol i wrthbwysu'r symiau cydnabyddedig, a bod bwriad i setlo ar sail net neu i wireddu'r ased a setlo'r rhwymedigaeth ar yr un pryd.

Ase dau Ariannol Sylfaenol

Caiff asedau ariannol sylfaenol, sy'n cynnwys dyledwyr a balansau arian parod a banc, eu cyfrifo i ddechrau ar bris trafodiad gan gynnwys costau'r trafodiad ac yna cânt eu cario ar gost wedi'i hamorteiddio gan ddefnyddio'r dull llog sydd mewn grym, onid yw'r trefniant yn gyfystyr â thrafodiad ariannu, lle caiff y trafodiad ei fesur ar werth presennol y derbyniadau yn y dyfodol wedi'u disgowntio ar gyfradd llog y farchnad. Ni chaiff asedau ariannol a ddosberthir fel rhai sy'n dderbyniadwy o fewn blwyddyn eu hamorteiddio.

Dad-gydnabod Ase dau Ariannol

Dim ond pan fydd hawliau cytundebol i'r llif arian o'r ased yn dod i ben neu'n cael eu setlo y caiff asedau ariannol eu dad-gydnabod, neu pan fydd yr elusen yn trosglwyddo'r ased ariannol ac, i raddau sylweddol, holl risgiau ac enillion y berchnogaeth i endid arall, neu os cedwir rhai o risgiau ac enillion sylweddol y berchnogaeth ond bod rheolaeth dros yr ased wedi'i throsglwyddo i barti arall sy'n gallu gwerthu'r ased yn ei gyfanrwydd i drydydd parti anghysylltiedig.

Rhwymedigaethau Ariannol Sylfaenol

Caiff rhwymedigaethau ariannol sylfaenol, gan gynnwys credydwy'r a benthyciadau banc, eu cydnabod i ddechrau am bris y trafodiad onid yw'r trefniant yn gyfystyr â thrafodiad ariannu, lle caiff yr offeryn dyled ei gyfrifo ar werth presennol y taliadau yn y dyfodol wedi'u disgowntio ar gyfradd llog y farchnad. Ni chaiff rhwymedigaethau ariannol a ddosberthir fel rhais yn daladwy o fewn blwyddyn eu hamorteiddio.

Wedi hynny, caiff offerynnau dyled eu cario ar gost wedi'i hamorteiddio, gan ddefnyddio'r dull cyfradd llog sydd mewn grym.

Credydwy'r masnach yw rhwymedigaethau i dalu am nwyddau neu wasanaethau sydd wedi'u caffael gan gyflenwyr wrth gyflawni gweithrediadau arferol. Caiff symiau sy'n daladwy eu dosbarthu fel rhwymedigaethau cyfredol os yw'r taliad yn ddyledus o fewn blwyddyn neu lai. Os ddim, cânt eu cyflwynon fel rhwymedigaethau anghyfredol. Caiff credydwy'r masnach eu cydnabod i ddechrau am bris y trafodiad ac yna eu cyfrifo ar gost wedi'i hamorteiddio drwy ddefnyddio'r dull llog sydd mewn grym.

Dad-gydnabod Rhwymedigaethau Ariannol

Caiff rhwymedigaethau ariannol eu dad-gydnabod pan fydd rhwymedigaethau cytundebol yr elusen yn dod i ben neu'n cael eu rhyddhau neu eu canslo.

Trethi

Fel elusen gofrestredig, mae gan Gymdeithas Ddysgedig Cymru hawl i gael ei heithrio rhag trethiant mewn perthynas ag incwm ac enillion cyfalaf a dderbynnir gydag adrannau 521-536 o Ddeddf Treth Incwm 2007 ac adran 256 o'r Ddeddf Trethu Enillion Trethadwy 1992 i'r graddau y cânt eu cymhwyso i ddibenion ei hamcanion elusennol yn unig

Buddion y Cyflogaeth

Mae costau buddion cyflogaeth byrdymor wedi'u cydnabod fel rhwymedigaeth a threuliau, onid yw'n ofynnol cydnabod y costau hynny'n rhan o gost stoc neu asedau sefydlog.

Cydnabyddir cost unrhyw hawl sydd heb ei defnyddio i ylliau yn y cyfnod pan dderbynnir gwasanaethau'r cyflogai.

Caiff buddion terfynu cyflogaeth eu cydnabod ar unwaith fel treuliau pan fydd yr elusen wedi ymrwymo'n glir i derfynu cyflogaeth cyflogai neu i ddarparu buddion terfynu cyflogaeth.

Buddion Ymdeol

Codir am daliadau i gynlluniau buddion ymdeol cyfraniadau wedi'u diffinio fel traul wrth iddynt ddod yn ddyledus.

Lesoedd

Codir am renti sy'n daladwy o dan lesoedd gweithredu fel traul ar sail llinell syth dros gyfnod y les berthnasol.

2. Amcangyfrifon a Dyfarniadau Cyfrifyddu Tyngedfennol

Wrth gymhwyso polisiâu cyfrifyddu'r elusen, mae'n ofynnol i'r ymddiriedolwyr wneud dyfarniadau, amcangyfrifon a rhagdybiaethau ynghylch swm cario asedau a rhwymedigaethau nad ydynt yn amlwg o ffynonellau eraill. Mae'r amcangyfrifon a'r rhagdybiaethau cysylltiedig yn seiliedig ar brofiad hanesyddol a ffactorau eraill a ystyrir yn berthnasol. Gall canlyniadau gwirioneddol fod yn wahanol i'r amcangyfrifon hyn.

Caiff yr amcangyfrifon a'r rhagdybiaethau sy'n sail iddynt eu hadolygu'n barhaus. Cydnabyddir diwygiadau i amcangyfrifon cyfrifyddu yn y cyfnod y caiff yr amcangyfrif ei ddiwygio ynddo lle nad yw'r diwygiad ond yn effeithio ar y cyfnod hwnnw, neu yng nghyfnod yr diwygiad a chyfnodau yn y dyfodol lle bo'r diwygiad yn effeithio ar gyfnodau cyfredol a chyfnodau yn y dyfodol.

3. Incwm o Roddion ac Ewyllysiau

	Cronfeydd Anghyfyngedig £	Cronfeydd Cyfyngedig £	Cyfanswm 2025 £	Cyfanswm 2024 £
Tanysgrifiadau a ffioedd aelodaeth	98,041	-	98,041	113,204
Gwasanaethau a Roddwyd	20,979	-	20,979	20,368
Rhoddion	5,902	-	5,902	17,959
Rhodd Cymorth	16,497	-	16,497	-
Cymynroddion	75,290	-	75,290	-
	216,709	-	216,709	151,531
Gwasanaethau a Roddwyd				
Gofod swyddfa â gwasanaeth	16,480	-	16,480	16,000
Lleoliadau ar gyfer cyfarfodydd a digwyddiadau	2,060	-	2,060	2,000
Gwasanaethau Proffesiynol	585	-	585	568
Offer cyfrifiadurol	1,854	-	1,854	1,800
	20,979	-	20,979	20,368

4. Incwm o Weithgareddau Elusennol

	Cronfeydd Anghyfyngedig £	Cronfeydd Cyfyngedig £	Cyfanswm 2025 £	Cyfanswm 2024 £
Grantiau	496,617	6,700	503,317	477,946
Incwm amrywiol	-	-	-	-
	496,617	6,700	503,317	477,946

Incwm grant a dderbyniwyd o'r ffynonellau canlynol:

	Cronfeydd Anghyfyngedig £	Cronfeydd Cyfyngedig £	Cyfanswm 2025 £	Cyfanswm 2024 £
Academi Heddwch Cymru	6,000	-	6,000	-
Prifysgol Aberystwyth	16,547	-	16,547	16,223
Prifysgol Bangor	30,205	-	30,205	29,613
Yr Academi Brydeinig	-	-	-	-
Prifysgol Metropolitan Caerdydd	16,547	-	16,547	16,223
Prifysgol Caerdydd	45,000	5,000	50,000	50,000
Medr	316,000	-	316,000	275,445
Y Brifysgol Agored yng Nghymru	4,413	-	4,413	4,326
Ymddiriedolaeth Addysgol Sefydliad Peirianwyr De Cymru	-	-	-	3,800
Prifysgol Abertawe	30,205	-	30,205	29,613
Prifysgol De Cymru	16,547	-	16,547	16,223
Prifysgol Cymru Y Drindod Dewi Sant	9,637	-	9,637	15,450
Llywodraeth Cymru	-	1,700	1,700	15,622
Prifysgol Glyndŵr Wrecsam	5,516	-	5,516	5,408
	496,617	6,700	503,317	477,946

5. Incwm o Fuddsoddiadau

	Cronfeydd Anghyfyngedig £	Cronfeydd Cyfyngedig £	Cyfanswm 2025 £	Cyfanswm 2024 £
Llog i'r banc	7,454	-	7,454	5,351
Incwm dididend	8,104	-	8,104	4,537
	15,558	-	15,558	9,888

6. Gwariant Gweithgareddau Elusennol

	Gweithgare ddau £	Llywodra ethu £	Cyhoeddi adau £	Datblygu polisi £	Cyfanswm 2025 £	Cyfanswm 2024 £
Cyflogau	316,300	42,173	21,087	42,173	421,733	381,450
Yswiriant Gwladol	29,919	3,989	1,995	3,989	39,892	34,326
Pensiwn	15,803	2,107	1,054	2,107	21,071	17,555
Teithio	-	-	-	-	-	1,225
Llety	-	-	-	-	-	-
* Treuliau ymddiriedolw yr	-	623	-	-	623	-
Teithiau Staff	1,273	170	84	170	1,697	3,260
Eiddo	12,360	1,648	824	1,648	16,480	15,360
Cyfrifiadura	10,559	1,408	704	1,408	14,079	10,366
Ffioedd Proffesiynol	-	4,200	-	-	4,200	8,355
Cyflenwadau a Gwasanaetha u	56,354	7,514	3,757	7,514	75,139	83,639
Gweinyddu	34,133	4,551	2,276	4,551	45,511	83,555
Costau staff eraill	-	-	-	-	-	-
Hysbysebu	-	-	-	4,381	4,381	6,233
	476,701	68,383	31,781	67,941	644,806	645,324

*Cofnodwyd treuliau ymddiriedolwyr yn flaenorol o fewn teithio ar gyfer 2024

Costau llywodraethu yw £4,200 o daliadau i'r archwilwyr annibynnol (2024: £4,200.)

Fel y nodwyd ar dudalen 32, mae'r categori 'Gweithgareddau' blaenorol bellach wedi'i wahanu i'r categorïau gwariant manylach canlynol:

	Datblygu Ymchwilwyr £	Hyrwyddo Ymchwil/Ymchwilw Yr £	Grantiau £	Datblygu'r Gymrodoriaeth £	Costau cynnal £	Cyfanswm Gweithgareddau 2025 £
Cyflogau	84,347	42,173	21,087	105,433	63,260	316,300
Yswiriant Gwladol	7,978	3,989	1,995	9,973	5,984	29,919
Pensiwn	4,214	2,107	1,053	5,268	3,161	15,803
Teithio	-	-	-	-	-	-
Llety	-	-	-	-	-	-
Treuliau ymddiriedolwyr	-	-	-	-	-	-
Teithiau Staff	339	170	85	424	255	1,273
Eiddo	3,296	1,648	824	4,120	2,472	12,360
Cyfrifiadura	2,815	1,408	704	3,520	2,112	10,559
Ffioedd Proffesiynol	-	-	-	-	-	-
Cyflenwadau a Gwasanaethau	15,027	7,514	3,757	18,785	11,271	56,354
Gweinyddu	9,101	4,551	2,276	11,378	6,827	34,133
Costau staff eraill	-	-	-	-	-	-
Hysbysebu	-	-	-	-	-	-
	127,117	63,560	31,781	158,901	95,342	476,701

7. Incwm Net am y Flwyddyn

Datgenir hyn ar ôl codi tâl am:

	2025 £	2024 £
Dibrisiant ac amorteiddiad	2,023	3,806
Ffi archwilio annibynnol	4,200	4,200

8. Dadansoddiad o Gostau Staff, Tâl a Threuliau Ymddiriedolwyr, a Chost Personél Rheoli Allweddol

	2025 £	2024 £
Tâl a Chyflogau	421,733	381,450
Costau Nawdd Cymdeithasol	39,892	34,326
Costau Pensiwn	21,071	17,555
	482,696	433,331

Dyma nifer y gweithwyr y mae cyfanswm eu buddion gweithiwr (gan gynnwys cyflog gros a chyfraniadau yswiriant gwladol y cyflogwr ond heb gynnwys costau pensiwn y cyflogwr) yn fwy na £60,000:

	2025 £	2024 £
£60,000 - £70,000	1	0
£70,000 - £80,000	0	1
£80,000 - £90,000	1	0

Mae taliadau setliad, sef cyfanswm o £dim wedi'u cynnwys yn y costau tâl a chyflogau uchod. Nid oedd unrhyw symiau yn weddill ar ddiwedd y flwyddyn gyfredol na'r flwyddyn gynt.

Personél Rheoli Allweddol

Cyfanswm y tâl a dalwyd i bersonél rheoli allweddol yn ystod y flwyddyn (gan gynnwys cyflog gros, chyfraniadau yswiriant gwladol y cyflogwr a chyfraniadau pensiwn y cyflogwr) oedd £88,702 (2024: £87,531).

Trafodion gydag Ymddiriedolwyr

Ni dderbyniodd yr un o'r ymddiriedolwyr (nac unrhyw bersonau sy'n gysylltiedig â nhw) unrhyw dâl na buddion gan yr elusen yn ystod y flwyddyn gyfredol na'r flwyddyn gynt.

Yn ystod y flwyddyn cafodd 2 ymddiriedolwr (2025) ad-daliad am gyfanswm o £623 (2024: £1,225) yn gysylltiedig â theithio a chynhaliath.

9. Niferoedd y Staff

Yn sgil ad-drefnu'r fframwaith staffio, dyma oedd nifer cyfartalog y staff a gyflogwyd bob mis, ynghyd â nifer cyfartalog y cyflogeion cyfwerth ag amser llawn yn ystod y flwyddyn:

	Nifer y staff	Nifer y cyflogeion cyfwerth ag amser llawn
Gradd G: Prif Weithredwr	1	1
Gradd F: Pennaeth Ecwiti ac Ymgysylltu (y Rheolwr Ymgysylltu Strategol gynt), Pennaeth Polisi Cyhoeddus (y Rheolwr Polisi a Materion Cyhoeddus gynt)	2	2
Gradd E: Clerc, Rheolwr y Rhaglen Datblygu Ymchwilwyr	2	2
Gradd D: Swyddog Cyfathrebu, Swyddog y Gymrodoriaeth	2	1.6
Gradd C: Swyddog Cyllid, Swyddog Gweithrediadau, Swyddog y Rhaglen Datblygu Ymchwilwyr	3	2.9
Gradd B: Cynorthwyydd Digwyddiadau	1	1.0
Cyfanswm (2025)	11	10.5

Fel bo modd cymharu â ffigurau'r llynedd, mae pob rôl, ac eithrio'r Prif Weithredwr a'r Clerc, wedi'u cynnwys fel 'Swyddogion Gweithredol' isod. Roedd y nifer cyfartalog staff a gyflogwyd bob mis yn ystod y flwyddyn fel a ganlyn:

	Cyfanswm 2025 Nifer	Cyfanswm 2024 Rhif
Prif Weithredwr	1	1
Clerc	1	0.7
Swyddogion Gweithredol	9	7.5
	11	9.2

Roedd nifer cyfartalog y gweithwyr cyfwerth ag amser llawn a gyflogwyd yn ystod y flwyddyn fel a ganlyn:

	Cyfanswm 2025 Nifer	Cyfanswm 2024 Rhif
Prif Weithredwr	1	1
Clerc	1	0.4
Swyddogion Gweithredol	9	6.5
	11	7.9

10. Asedau Sefydlog

	Swyddfa Cyfarpar £	Cyfanswm £
Cost		
Ar 1 Awst 2024	11,581	11,581
Ychwanegiadau yn ystod y flwyddyn	4,095	4,095
Ar 31 Gorffennaf 2025	15,676	15,676
Dibrisiant		
Ar 1 Awst 2024	6,736	6,736
Cost am y flwyddyn	2,023	2,023
Ar 31 Gorffennaf 2025	8,759	8,759
Gwerth llyfr net		
Ar 31 Gorffennaf 2025	6,917	6,917
Ar 31 Gorffennaf 2024	4,845	4,845

11. Asedau sefydlog anniriaethol

	Meddalwedd cyfrifiadurol £	Cyfanswm £
Cost		
Ar 1 Awst 2024	10,740	10,740
Ar 31 Gorffennaf 2025	10,740	10,740
Dibrisiant		
Ar 1 Awst 2024	10,740	10,740
Cost am y flwyddyn	-	-
Ar 31 Gorffennaf 2025	10,740	10,740
Gwerth llyfr net		
Ar 31 Gorffennaf 2025	-	-
Ar 31 Gorffennaf 2024	-	-

12. Buddsoddiadau

	2025 £	2024 £
Balans a ddygwyd ymlaen	139,051	121,210
Ychwanegiadau at fuddsoddiad yn ystod y cyfnod	7,232	5,076
Enillion yn sgil ailbriso'r portffolio	6,927	12,765
Gwerth teg ar 31 Gorffennaf 2025	153,210	139,051

Dadansoddiad o fuddsoddiadau:

	2025 Gwerth teg £	2025 Cost llyfr £	2024 Gwerth teg £	2024 Cost llyfr £
Buddsoddiadau rhestredig	153,210	108,520	139,051	108,520
	153,210	108,520	139,051	108,520

13. Dyledwyr

	2025 £	2024 £
Dyledwyr masnach	38,005	56,777
Rhagdaliadau ac incwm cronodig	6,769	4,864
	44,774	61,641

14. Credydwyr: Symiau sy'n ddyledus o fewn blwyddyn

	2025 £	2024 £
Credydwyr masnach	54,370	1,912
Incwm gohiriedig	90,965	89,702
Croniadau	20,339	58,664
Credydwyr eraill	114	352
	165,788	150,630

Mae incwm gohiriedig yn ymwneud â ffioedd cymrodoriaeth a dderbyniwyd cyn y cyfnod y mae'r ffioedd yn berthnasol iddo:

	2025 £	2024 £
Wedi'i ddwyn ymlaen	89,702	7,512
Symiau a dderbyniwyd	172,852	103,850
Incwm wedi'i ryddhau	(171,589)	(21,660)
Wedi'i gario ymlaen	90,965	89,702

15. Offerynnau Ariannol

	2025 £	2024 £
Swm cario asedau ariannol		
Offerynnau a gyfrifir ar werth teg drwy elw neu golled	153,210	139,051

16. Cynlluniau Buddion Ymddeol

Mae'r elusen yn gweithredu cynllun pensiwn cyfraniadau wedi'u diffinio ar gyfer pob gweithiwr cymwys. Cedwir asedau'r cynllun ar wahân i rai'r elusen mewn cronfa a weinyddir yn annibynnol. Cyfanswm y costau pensiwn am y flwyddyn oedd £21,071 (2024: £17,555). Ar ddiwedd y flwyddyn, cyfanswm y symiau'n weddill oedd £3,912 (2024: £3,773).

17. Cronfeydd Cyfyngedig

	Ar 1 Awst 2024 £	Incwm £	Gwariant £	Ar 31 Gorffennaf 2025 £
Medr	-	-	-	-
Ymddiriedolaeth Addysgol Sefydliad Peirianwyr De Cymru (SWIEET)	-	-	-	-
Llywodraeth Cymru	-	1,700	1,700	-
Prifysgol Caerdydd	-	5,000	5,000	-
Therapiau Taran	-	-	-	-
	-	6,700	(6,700)	-

Mae **Medr (CCAUC gynt)** yn ymwneud â chyllid a dderbyniwyd ar gyfer ein cytundeb partneriaeth. Ar gyfer 2024/25, nid oedd unrhyw gyfyngiadau ar y defnydd o incwm gan Medr.

Mae **Ymddiriedolaeth Addysg Sefydliad Peirianwyr De Cymru (SWIEET)** yn ymwneud â chefnogaeth a ddarperir ar gyfer digwyddiadau, a gweithgareddau i hyrwyddo rhagoriaeth mewn gwyddoniaeth, peirianeg a thechnoleg ledled Cymru.

Mae **Llywodraeth Cymru** yn ymwneud â chyllid i gefnogi Medal Frances Hoggan.

Mae **Prifysgol Caerdydd** yn ymwneud â chefnogaeth a roddwyd ar gyfer y seremoni fedalau flynyddol a gynhaliwyd ym mis Tachwedd 2024.

Mae **Therapiau Taran (Humanigen gynt)** yn ymwneud â chefnogaeth a roddwyd ar gyfer cinio blynyddol y Gymdeithas.

Y flwyddyn flaenorol

	Ar 1 Awst 2023 £	Incwm £	Gwariant £	Ar 31 Gorffennaf 2024 £
CCAUC	9,897	-	(9,897)	-
Ymddiriedolaeth Addysgol Sefydliad Peirianwyr De Cymru (SWIEET)	-	3,800	(3,800)	-
Llywodraeth Cymru	-	15,622	(15,622)	-
Prifysgol Caerdydd	5,000	5,000	(10,000)	-
Therapiau Taran	-	14,000	(14,000)	-
	14,897	38,422	(53,319)	-

18. Cronfeydd Anghyfyngedig

	Ar 1 Awst 2024 £	Incwm £	Gwariant £	Elw ar fuddsoddiadau £	Ar 31 Gorffennaf 2025 £
Y Gronfa Gyffredinol	447,485	728,884	(638,106)	6,927	545,190
	447,485	728,884	(638,106)	6,927	545,190

Y flwyddyn flaenorol

	Ar 1 Awst 2023 £	Incwm £	Gwariant £	Colled ar fuddsoddiadau £	Ar 31 Gorffennaf 2024 £
Y Gronfa Gyffredinol	425,782	600,943	(592,005)	12,765	447,485
	425,782	600,943	(592,005)	12,765	447,485

19. Dadansoddiad o Asedau Net Rhwng Cronfeydd

	Cronfeydd anghyfyngedig £	Cronfeydd cyfyngedig £	Cyfanswm y cronfeydd 2025 £
Asedau sefydlog diriaethol	6,917	-	6,917
Asedau sefydlog anniriaethol	-	-	-
Buddsoddiadau mewn asedau sefydlog	153,210	-	153,210
Asedau cyfredol	385,063	-	385,063
	545,190	-	545,190

Y flwyddyn flaenorol

	Cronfeydd anghyfyngedig £	Cronfeydd cyfyngedig £	Cyfanswm y cronfeydd 2024 £
Asedau sefydlog diriaethol	4,845	-	4,845
Asedau sefydlog anniriaethol	-	-	-
Buddsoddiadau mewn asedau sefydlog	139,051	-	139,051
Asedau cyfredol	303,589	-	303,589
	447,485	-	447,485

20. Trafodion Partïon Cysylltiedig

Yn ystod y flwyddyn, ni chynhaliwyd unrhyw drafodion ariannol â phartïon cysylltiedig. Ar ben hynny, nid oedd unrhyw symiau heb eu talu gydag unrhyw bartïon cysylltiedig ar ddiwedd y flwyddyn.

21. Lesoedd Gweithredu

	2025 £	2024 £
O fewn un flwyddyn	-	-
	-	-

22. Cysoni Incwm /(Gwariant) Net i'r Llif Arian Parod Net o Weithgareddau Gweithredu

	2025 £	2024 £
Incwm/(Gwariant) net ar gyfer y Cyfnod Adrodd (yn unol â'r Datganiad o Weithgareddau Ariannol)	97,705	6,806
Addasiadau ar gyfer:		
Costau dibrisiant ac amorteiddio	2,023	3,806
Gwerth Teg (enillion)/colledion ar fuddsoddiadau	(6,927)	(12,765)
Difidendau, llog a rhenti o fuddsoddiadau	(15,558)	(9,888)
(Cynnydd)/gostyngiad mewn dyledwyr	16,867	(18,810)
Cynnydd /(gostyngiad) mewn credydwyr	15,157	95,643
Arian parod net a ddarparwyd drwy/(a ddefnyddiwyd mewn) (g)weithgareddau gweithredol	109,267	64,792
Dadansoddiad o Arian Parod a Gwerthoedd sy'n Cyfateb i Arian Parod		
Arian parod mewn llaw	506,077	392,578
Cyfanswm Arian Parod a Gwerthoedd sy'n Cyfateb i Arian Parod	506,077	392,578

23. Datganiad Cymharol o Weithgareddau Ariannol

	Cronfeydd anghyfyngedig £	Cronfeydd cyfyngedig £	Cyfanswm y cronfeydd 2024 £
Incwm a gwaddolion o:			
Rhoddion ac ewyllysiau	151,531	-	151,531
Gweithgareddau elusennol	477,946	-	477,946
Buddsoddiadau	9,888	-	9,888
Cyfanswm incwm a gwaddolion	639,365	-	639,365
Gwariant ar:			
Gweithgareddau elusennol	645,324	-	645,324
Cyfanswm y gwariant	645,324	-	645,324
<i>Colled/elw net ar fuddsoddiadau</i>	12,765	-	12,765
Symudiad net mewn cronfeydd	6,806	-	6,806
Cysoni cronfeydd			
Cyfanswm y cronfeydd a ddygwyd ymlaen	440,679	-	440,679
Cyfanswm y cronfeydd a gariwyd ymlaen	447,485	-	447,485